

海外現地法人四半期調査 (平成28年4-6月期)

～結果の概要～



平成28年9月27日

経済産業省大臣官房調査統計グループ

目次

1	調査の概要		
	(1) 調査の概要	-----	1
	(2) 利用上の注意	-----	1
2	概況	-----	3
3	実績		
	(1) 売上高実績	-----	5
	(2) 設備投資額実績	-----	7
	(3) 従業者数実績	-----	9
4	見通し		
	(1) 売上高見通し(DI)	-----	11
	(2) 設備投資額見通し(DI)	-----	12
	(3) 従業者数見通し(DI)	-----	13
< 参 考 >			
・ 統計表抜粋			
	I - 1 実績総括表	-----	15
	I - 2 実績内訳表	-----	17
	II - 1 見通し総括表	-----	19
	付表3 主な国別の実績とDI	-----	21
・ 調査票			
		-----	22

1 調査の概要

(1) 調査の概要

I 調査の目的

この調査は、我が国企業の海外における事業活動を動態的に把握し、機動的な産業政策及び通商政策の立案に資することを目的として実施するものです。

II 調査の法的根拠

この調査は、統計法に基づく承認を受けた、「一般統計調査」です。

III 調査の期日

今回の調査は、平成28年6月末日で実施しました。(提出期限は平成28年8月15日)

IV 調査対象

【本社企業】

我が国企業のうち、平成28年3月末現在において、以下の条件をすべて満たす企業が対象となります。

- ①金融・保険業及び不動産業を除く全業種、②資本金1億円以上、③従業者50人以上、④海外に下記の条件を満たす現地法人を有する

【海外現地法人】

上記本社企業が有する海外現地法人のうち、各調査時点において以下の条件をすべて満たす企業(調査期間中に新設された現地法人も含む)について調査します。

- ①製造業、②従業者50人以上、③本社企業の直接出資分と間接出資分を合わせた出資比率が50%以上

V 調査の方法

この調査は、海外現地法人の状況を把握するため、四半期(3か月)ごとに本社企業に「海外現地法人四半期調査票」を配布し、本社企業等に記入・返送していただく郵送調査です。

VI 調査の内容

調査内容は、売上高、有形固定資産の当期取得額、従業者数の実績と見通し(DI)です。

VII 回収率

当期調査における回答状況は以下のとおりです。

調査対象企業数 (現地法人)	回答企業	回収率※
5,253	4,313	82.1%

※回収率は有効回答票を集計したものです。

(2) 利用上の注意

I 前年同期比の算出

毎年、4-6月期の調査前に調査対象企業の見直しを実施しており、最新期実績と前期以前の実績に断層が生じることから、前年度から継続して調査対象となっている現地法人及び新規設立企業の集計値をもって、当期の前年同期比を算出しています。そのため、実績値同士で求めた数値とは異なります。

II 数値の確定方法

①四半期数値の確定

最新期の数値は速報値です。翌期には数値の訂正が行われることがあります。

②前年度数値(四半期、年度計)の確定

毎年4-6月期には前年度数値の補正を行っています(年度間補正)。

III 統計表中の記号について

- 印 : 計算不能なものです。

P 印 : 速報値です。

X 印 : 個々の報告者の秘密が漏れる恐れがあることから秘匿したことを示します。

R 印 : 前回公表値(速報値を除く)から変更があったものです。ただし、年度間補正により変更になった場合に本記号は付していません。

IV 集計の方法

未提出企業の売上高実績値は、地域・業種毎に次式により推計した上で、調査対象全企業を集計しました(従業者数は前期値使用)。なお、「有形固定資産の当期取得額」は推計していません。

未提出企業の当期推計値 =

$$\text{当該企業の前年同期値} \times \frac{\text{当期・前年同期ともに提出された企業の当期値合計}}{\text{当期・前年同期ともに提出された企業の前年同期値合計}}$$

V 地域・国の分類

i 北米

アメリカ合衆国、カナダ

ii アジア

①ASEAN4: インドネシア、タイ、フィリピン、マレーシア

ASEAN10: インドネシア、タイ、フィリピン、マレーシア、カンボジア、シンガポール、ブルネイ、ベトナム、ミャンマー、ラオス

②NIEs3: シンガポール、台湾、大韓民国

③中国(香港を含む): 中華人民共和国(含香港特別行政区)

④その他アジア: インド、カンボジア、スリランカ、パキスタン、バングラデシュ、ブルネイ、ベトナム、ミャンマー、ラオス

iii 欧州

アイルランド、イギリス、イタリア、ウクライナ、オーストリア、オランダ、ギリシャ、スイス、スウェーデン、スペイン、スロバキア、チェコ、デンマーク、ドイツ、トルコ、ハンガリー、フィンランド、フランス、ブルガリア、ベルギー、ポーランド、ポルトガル、モンテネグロ、ルクセンブルク、ルーマニア、ロシア

iv その他

アルゼンチン、イスラエル、ウルグアイ、エジプト、エルサルバドル、オーストラリア、グアテマラ、コスタリカ、コロンビア、サウジアラビア、サモア、スワジランド、タンザニア、チュニジア、チリ、ナイジェリア、ニュージーランド、ブラジル、ベネズエラ、ペルー、南アフリカ共和国、メキシコ、モロッコ

VI 公表の通貨

調査票に各種通貨で記入された実績金額は、IMF発表の期中平均レートによりドル換算し、集計しています。

主要通貨の対米ドルレート (IMF「INTERNATIONAL FINANCIAL STATISTICS」期中平均)

国・地域	通貨	平成27年度				平成28年度
		4-6月	7-9月	10-12月	1-3月	4-6月
日本	円	121.33	122.25	121.51	115.49	108.17
ASEAN4	インドネシア(ルピア)	13133.8	13850.9	13774.3	13532.6	13318.2
	マレーシア(リンギット)	3.6594	4.0600	4.2900	4.2000	4.0100
	フィリピン(ペソ)	44.669	46.050	46.870	47.290	46.520
	タイ(バーツ)	33.263	35.250	35.840	35.670	35.280
NIEs3	大韓民国(ウォン)	1097.10	1170.40	1157.10	1202.10	1163.90
	シンガポール(シンガポールドル)	1.3435	1.3900	1.4100	1.4000	1.3600
	台湾(新台幣ドル)	30.9870	32.2060	32.8450	33.3500	32.4430
中国	中華人民共和国(元)	6.1200	6.2600	6.3900	6.5400	6.5300
	香港(香港ドル)	7.751	7.750	7.750	7.770	7.760
欧州	イギリス(ポンド)※	1.533	1.550	1.520	1.430	1.440
	ユーロ地域(ユーロ)	0.9055	0.9000	0.9100	0.9100	0.8900

※イギリスポンドは、1ポンド当たりの米ドルで表示

VII 業種分類

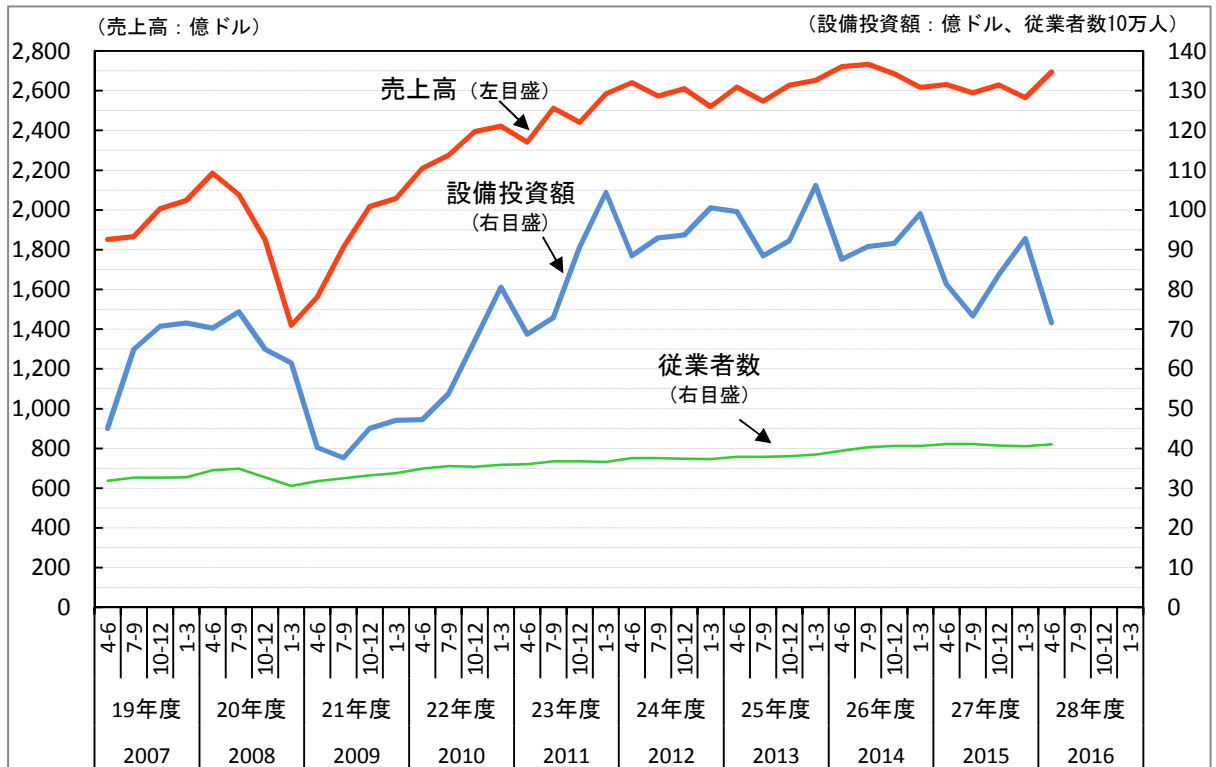
本調査の業種分類は、日本標準産業分類に準拠しています。

なお、「3 実績」以降では、全12業種中、売上高規模の大きい「化学」、「はん用・生産用・業務用機械(はん用等機械)」、「電気機械」、「輸送機械」を「主要4業種」として分析しています。

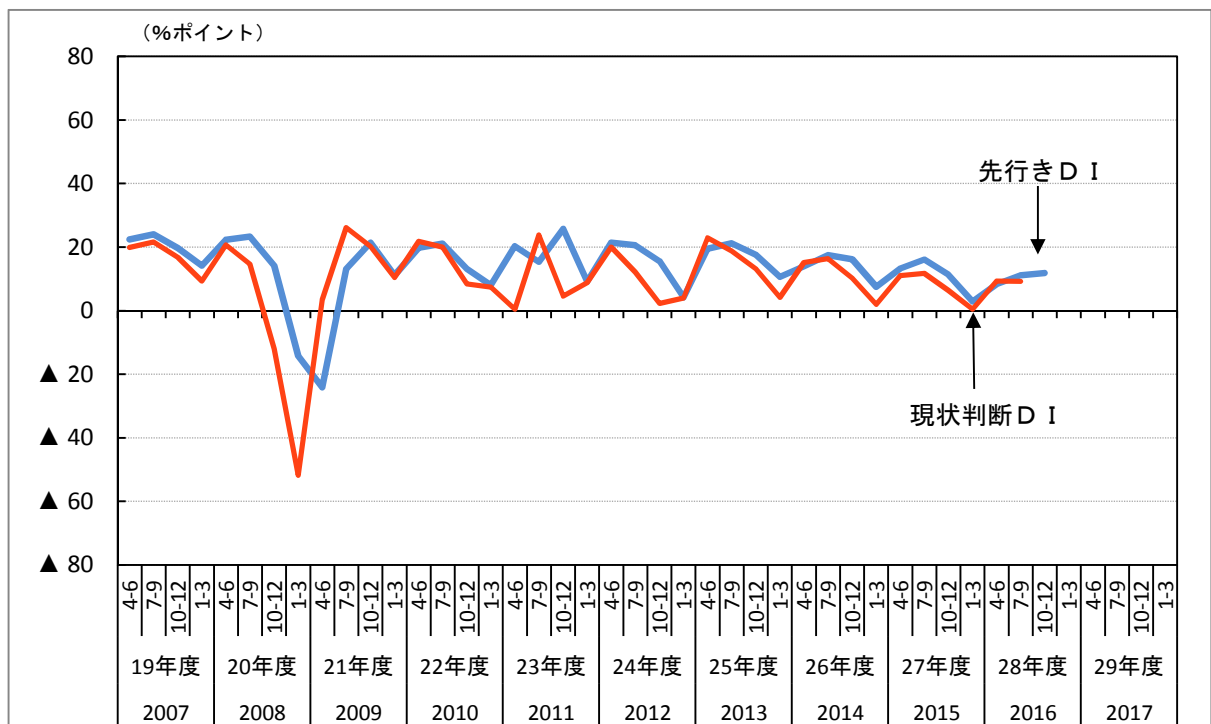
業種分類	日本標準産業分類(コード)
食料品・たばこ	食料品製造業(09)、飲料・たばこ・飼料製造業(10)
繊維	繊維工業(11)
木材・パルプ・紙・紙加工品	木材・木製品製造業(家具を除く)(12)、パルプ・紙・紙加工品製造業(14)
化学	化学工業(16)
窯業・土石	窯業・土石製品製造業(21)
鉄鋼	鉄鋼業(22)
非鉄金属	非鉄金属製造業(23)
金属	金属製品製造業(24)
はん用・生産用・業務用機械	はん用機械器具製造業(25)、生産用機械器具製造業(26)、業務用機械器具製造業(27)
電気機械	電子部品・デバイス・電子回路製造業(28)、電気機械器具製造業(29)、情報通信機械器具製造業(30)
輸送機械	輸送用機械器具製造業(31)
その他	家具・装備品製造業(13)、印刷・同関連業(15)、石油製品・石炭製品製造業(17)、プラスチック製品製造業(別掲を除く)(18)、ゴム製品製造業(19)、なめし革・同製品・毛皮製造業(20)、その他の製造業(32)

2 概況

図表 2－1 売上高・設備投資額・従業者数の実績（長期時系列）



図表 2－2 売上高D I（長期時系列）



(1) 売上高

中国で電気機械などが減少したものの、ASEAN4や中国の輸送機械が増加したことにより、全地域合計は7期ぶりのプラス。

(2) 設備投資額

欧州で輸送機械が増加したものの、ASEAN4や北米では輸送機械が減少したことにより、全地域合計は9期連続のマイナス。

(3) 従業者数

北米や欧州で輸送機械が増加したものの、アジアの電気機械が減少したことにより、全地域合計は3期連続のマイナス。

図表 2－3 総括表

	売上高				設備投資額				従業者数			
	実績		現状DI	先行DI	実績		現状DI	先行DI	実数		現状DI	先行DI
	28年4-6月		28年7-9月	28年10-12月	28年4-6月		28年7-9月	28年10-12月	28年6月末		28年9月末	28年12月末
	億ドル	前年比、%	%ポイント	%ポイント	億ドル	前年比、%	%ポイント	%ポイント	万人	前年比、%	%ポイント	%ポイント
全地域	2,694	1.3	9.2	11.8	71.6	▲ 16.3	14.5	6.1	410.1	▲ 1.1	5.5	2.1
化学	204	▲ 0.5	10.4	16.2	4.9	▲ 22.3	14.3	12.9	17.2	1.8	10.4	6.2
はん用等機械	231	▲ 2.8	11.7	8.3	5.2	14.1	12.4	5.3	44.2	▲ 1.6	7.3	4.6
電気機械	405	▲ 6.7	11.9	13.2	8.4	3.5	15.6	3.7	103.5	▲ 6.5	2.7	0.6
輸送機械	1,452	5.3	2.9	10.1	42.1	▲ 22.4	18.5	2.8	156.7	2.4	5.6	3.2
北米	871	0.9	0.8	4.2	23.4	▲ 6.0	12.8	2.6	54.6	2.1	8.7	4.3
化学	55	0.4	6.4	6.5	1.0	▲ 19.5	21.6	10.8	2.6	1.6	28.9	13.4
はん用等機械	82	2.3	0.0	9.0	1.9	12.1	5.0	▲ 16.9	5.5	2.2	14.0	7.7
電気機械	64	▲ 3.7	8.2	10.4	0.7	58.6	5.6	▲ 8.5	5.3	▲ 4.5	6.1	2.1
輸送機械	541	2.1	▲ 11.0	0.0	17.5	▲ 9.0	18.8	8.8	26.5	4.6	4.6	2.9
アジア	1,283	0.6	11.5	14.0	34.8	▲ 25.3	15.0	7.8	288.0	▲ 2.6	4.9	1.4
化学	83	▲ 5.8	13.0	22.2	2.8	▲ 33.3	14.7	13.2	11.1	2.3	8.7	5.9
はん用等機械	112	▲ 8.0	15.4	10.2	2.6	14.3	13.2	11.1	34.2	▲ 2.3	7.1	3.9
電気機械	274	▲ 8.7	13.0	12.4	7.2	0.9	16.4	4.9	90.8	▲ 7.3	1.0	▲ 0.9
輸送機械	626	9.5	7.9	12.7	15.8	▲ 37.0	19.2	5.8	92.2	1.2	5.9	3.9
ASEAN 4	490	5.1	7.0	12.6	15.7	▲ 40.3	14.6	11.1	115.7	▲ 1.0	3.2	1.2
化学	28	▲ 3.6	14.1	18.1	1.6	▲ 13.1	11.9	15.2	4.4	2.4	7.3	7.4
はん用等機械	24	▲ 6.0	0.0	13.3	1.1	27.6	9.2	13.8	11.7	▲ 2.7	2.6	1.3
電気機械	101	▲ 0.5	9.9	15.2	3.5	1.5	12.6	5.8	36.2	▲ 2.2	0.6	▲ 0.6
輸送機械	263	12.0	▲ 0.7	7.2	7.1	▲ 57.4	18.3	10.3	39.7	0.6	2.0	0.4
NIEs 3	120	▲ 10.7	9.0	16.0	2.9	▲ 40.5	12.9	6.5	13.5	▲ 1.9	6.6	1.7
化学	29	▲ 10.6	9.3	22.2	0.5	▲ 74.5	10.9	17.4	1.7	▲ 0.9	6.1	8.2
はん用等機械	17	▲ 7.0	27.0	21.6	0.2	▲ 39.4	12.5	18.7	2.1	0.8	13.1	0.0
電気機械	29	▲ 16.1	10.0	0.0	0.5	▲ 11.5	12.8	▲ 6.5	3.7	▲ 5.5	0.0	▲ 8.3
輸送機械	20	▲ 5.4	▲ 18.1	15.7	0.7	4.3	16.1	6.7	1.8	0.6	0.0	0.0
中国(含、香港)	546	▲ 1.7	11.8	13.4	10.5	0.0	13.8	5.2	111.4	▲ 6.0	4.0	▲ 0.1
化学	19	▲ 4.0	10.9	25.4	0.5	3.0	17.9	7.9	3.5	2.5	11.1	1.9
はん用等機械	62	▲ 9.8	14.9	4.8	0.9	24.8	11.1	6.3	15.6	▲ 3.2	5.5	3.0
電気機械	132	▲ 13.5	14.2	11.5	2.6	▲ 10.9	18.9	4.8	40.9	▲ 12.1	▲ 0.4	▲ 2.5
輸送機械	260	9.4	14.4	18.1	4.8	6.6	15.4	4.3	29.8	▲ 0.9	8.1	7.3
欧州	340	5.7	▲ 2.2	9.1	8.0	26.2	15.8	▲ 1.1	37.7	4.0	5.6	4.0
化学	62	8.9	4.4	▲ 9.5	1.0	37.7	2.7	8.1	3.2	▲ 0.2	2.2	0.0
はん用等機械	35	9.0	6.1	▲ 1.6	0.7	17.3	12.1	3.4	3.5	1.3	7.7	6.2
電気機械	55	6.1	▲ 4.5	20.9	0.3	▲ 12.6	19.5	▲ 5.7	4.1	4.0	9.5	7.4
輸送機械	134	4.2	▲ 19.8	21.0	4.6	38.2	19.2	▲ 24.4	17.7	5.9	3.8	2.5
(参考) ASEAN 10	576	3.7	10.4	13.5	18.5	▲ 36.4	14.5	9.5	150.9	▲ 0.9	4.6	1.9
化学	38	▲ 7.9	13.2	20.6	1.8	▲ 38.2	11.8	15.4	5.2	2.6	8.5	8.6
はん用等機械	37	▲ 7.1	7.1	10.1	1.4	19.8	9.2	11.5	16.3	▲ 1.9	5.0	2.0
電気機械	119	▲ 1.2	13.4	16.4	4.3	9.9	14.0	5.7	45.9	▲ 3.0	2.3	1.8
輸送機械	286	11.6	2.5	7.4	7.8	▲ 54.0	19.3	5.9	49.3	1.1	2.7	▲ 0.3

※(参考)ASEAN10は平成28年4-6月期から公表。

3 実績

(1) 売上高実績

①業種別

○売上高実績(平成28年4-6月期)は、2,694億ドル(29兆1,442億円)。

前年同期比 は+1.3%と7期ぶりのプラス。

○主要4業種

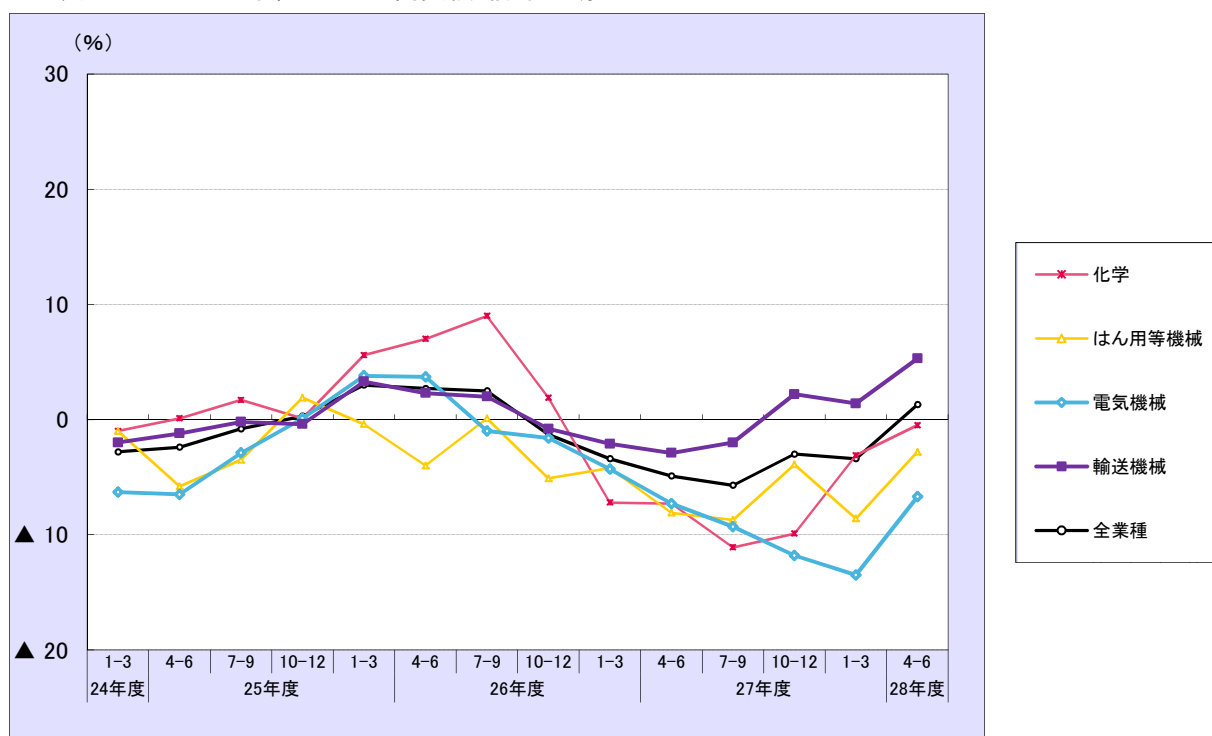
化学が同▲0.5%と6期連続のマイナス。

はん用等機械が同▲2.8%と7期連続のマイナス。

電気機械が同▲6.7%と8期連続のマイナス。

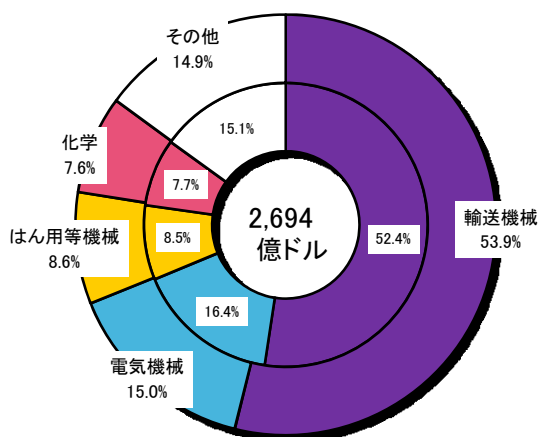
輸送機械が同+5.3%と3期連続のプラス。

図表 3-1-1 業種別 売上高実績 前年同期比



図表 3-1-2 業種別 売上高実績 構成比

※外円は当該期、内円は前年同期、中心は当該期実績。四捨五入により合計と一致しない場合がある。



②地域別

○北米 <売上高シェア 32.3%>

売上高実績は、871億ドル。前年同期比は+0.9%と12期連続のプラス。

○アジア <売上高シェア 47.6%>

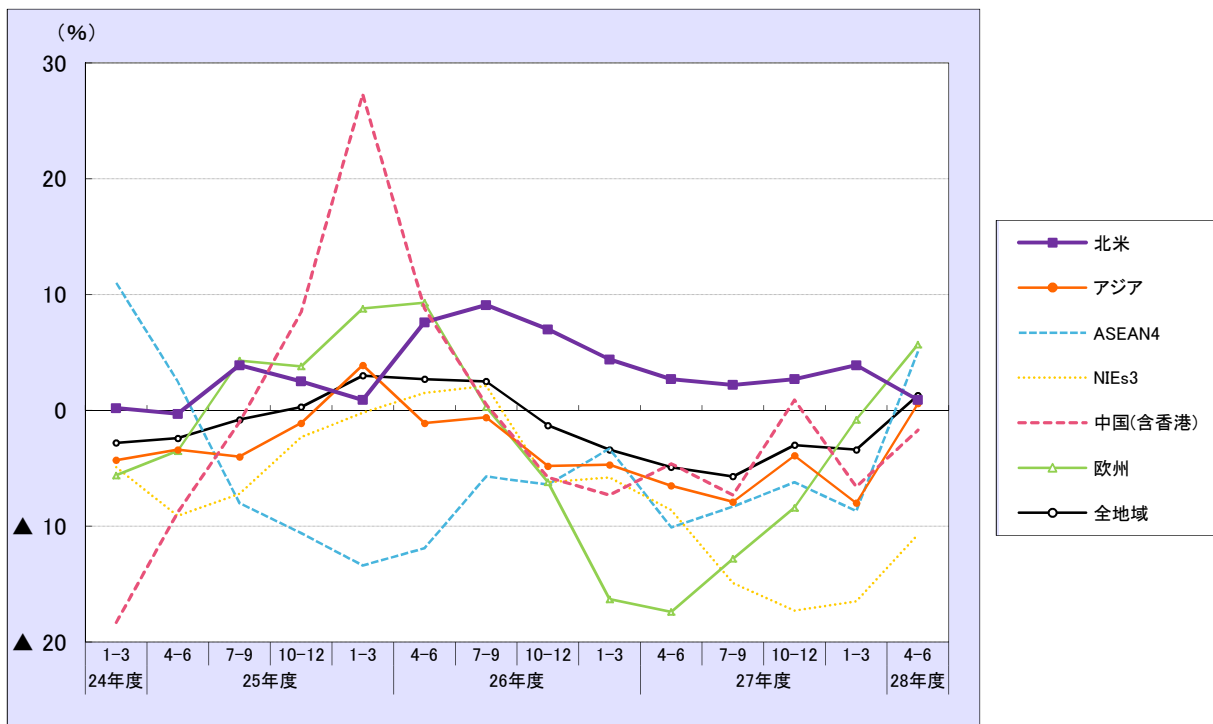
売上高実績は、1,283億ドル。前年同期比は+0.6%と9期ぶりのプラス。

中国(同▲1.7%)は2期連続のマイナス。

○欧州 <売上高シェア 12.6%>

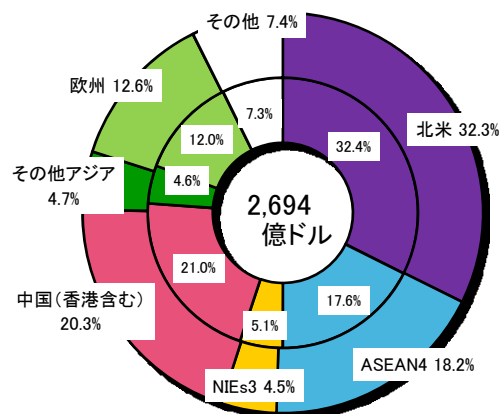
売上高実績は、340億ドル。前年同期比は+5.7%と7期ぶりのプラス。

図表 3-1-3 地域別 売上高実績 前年同期比



図表 3-1-4 地域別 売上高実績 構成比

※外円は当該期、内円は前年同期、中心は当該期実績。四捨五入により合計と一致しない場合がある。



(2) 設備投資額（有形固定資産（土地を除く）の当期取得額）実績

①業種別

○設備投資額実績（平成28年4-6月期）は、71.6億ドル（7,745億円）。

前年同期比は▲16.3%と9期連続のマイナス。

○主要4業種

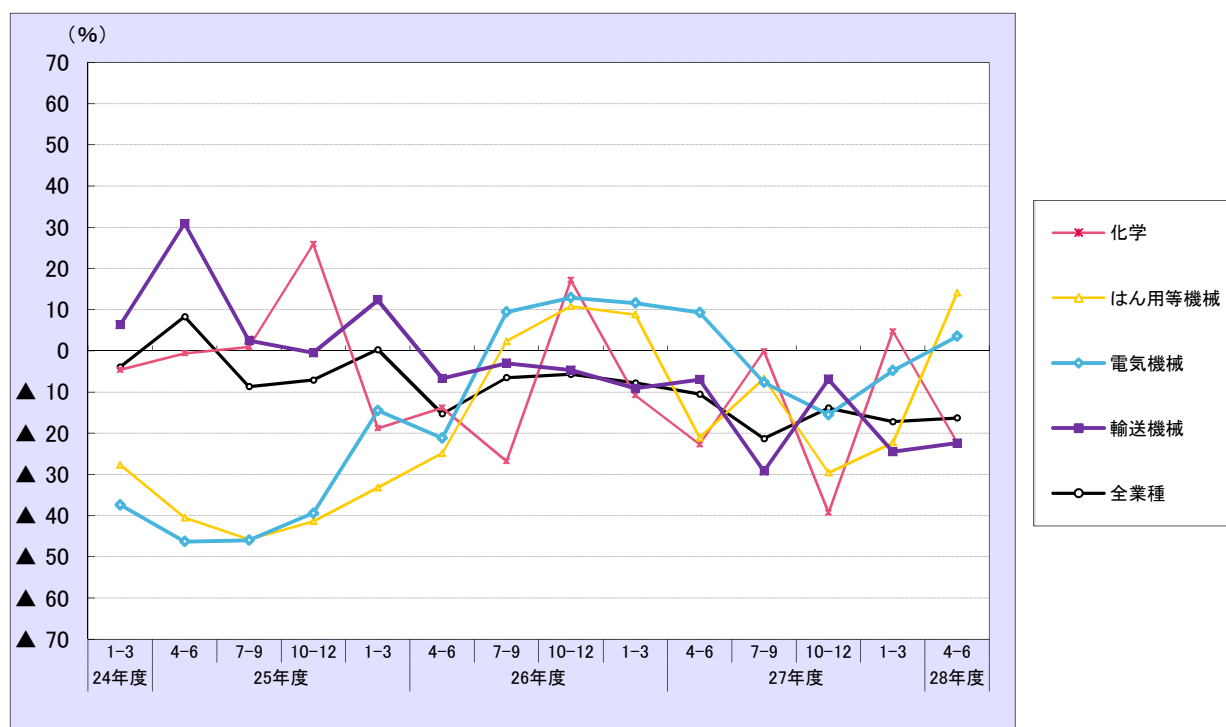
化学が同▲22.3%と2期ぶりのマイナス。

はん用等機械が同+14.1%と5期ぶりのプラス。

電気機械が同+3.5%と4期ぶりのプラス。

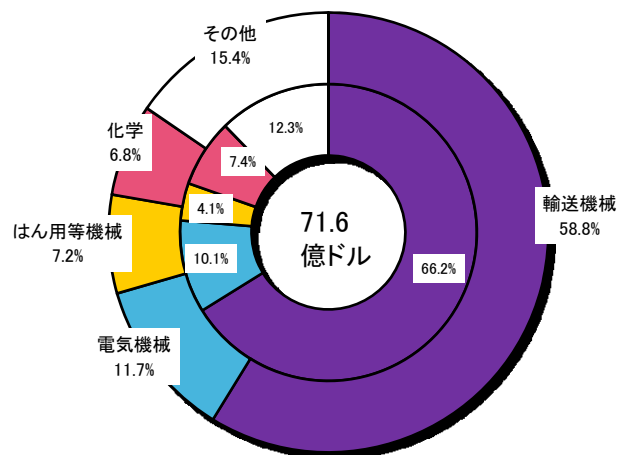
輸送機械が同▲22.4%と9期連続のマイナス。

図表 3－2－1 業種別 設備投資額実績 前年同期比



図表 3－2－2 業種別 設備投資額実績 構成比

※外円は当該期、内円は前年同期、中心は当該期実績。四捨五入により合計と一致しない場合がある。



②地域別

○北米 <設備投資額シェア 32.7%>

設備投資額実績は、23.4億ドル。前年同期比は▲6.0%と2期連続のマイナス。

○アジア <設備投資額シェア 48.7%>

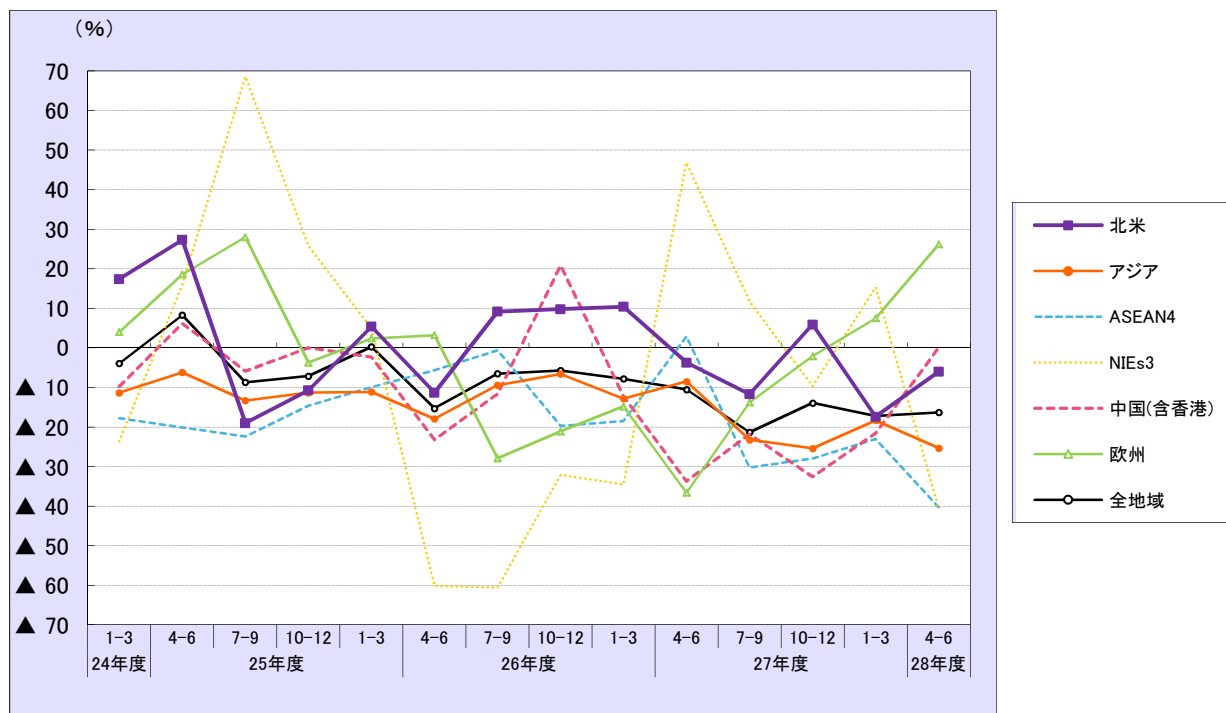
設備投資額実績は、34.8億ドル。前年同期比は▲25.3%と14期連続のマイナス。

中国(同0.0%)は横ばい。

○欧州 <設備投資額シェア 11.2%>

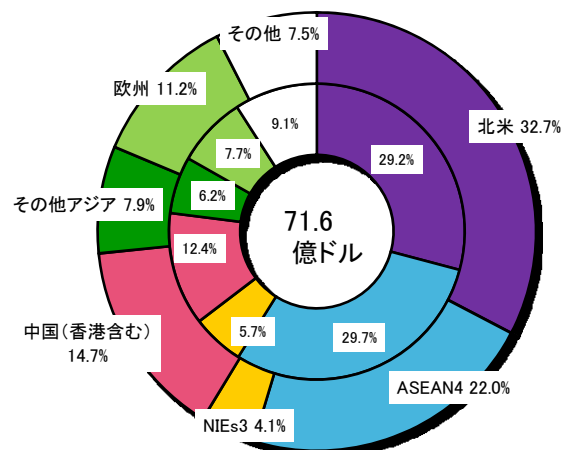
設備投資額実績は、8.0億ドル。前年同期比は+26.2%と2期連続のプラス。

図表 3-2-3 地域別 設備投資額実績 前年同期比



図表 3-2-4 地域別 設備投資額実績 構成比

※外円は当該期、内円は前年同期、中心は当該期実績。四捨五入により合計と一致しない場合がある。



(3) 従業者数実績

①業種別

○従業者数実績(平成28年6月末)は、410.1万人。

前年同期比は▲1.1%と3期連続のマイナス。

○主要4業種

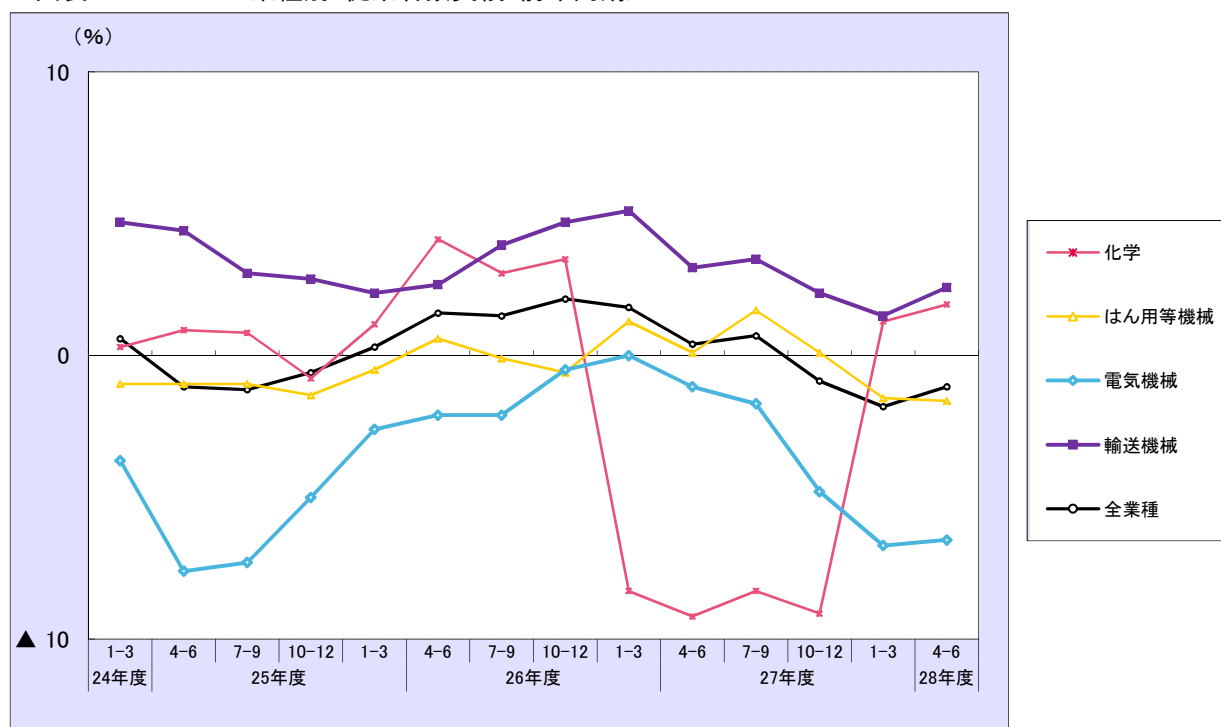
化学が同+1.8%と2期連続のプラス。

はん用等機械が同▲1.6%と2期連続のマイナス。

電気機械が同▲6.5%と5期連続のマイナス。

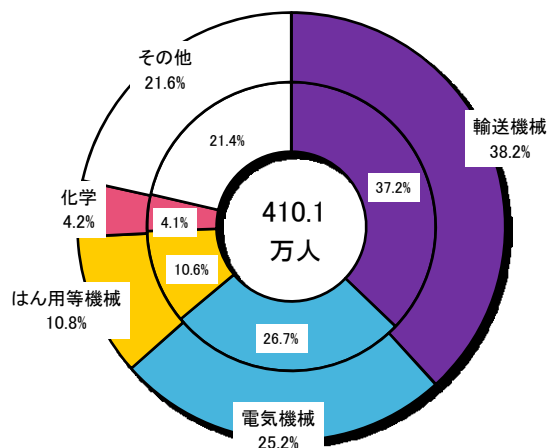
輸送機械が同+2.4%と26期連続のプラス。

図表 3-3-1 業種別 従業者数実績 前年同期比



図表 3-3-2 業種別 従業者数実績 構成比

※外円は当該期、内円は前年同期、中心は当該期実績。四捨五入により合計と一致しない場合がある。



②地域別

○北米 <従業員数シェア 13.3%>

従業員数実績は、54.6万人。前年同期比は+2.1%と20期連続のプラス。

○アジア <従業員数シェア 70.2%>

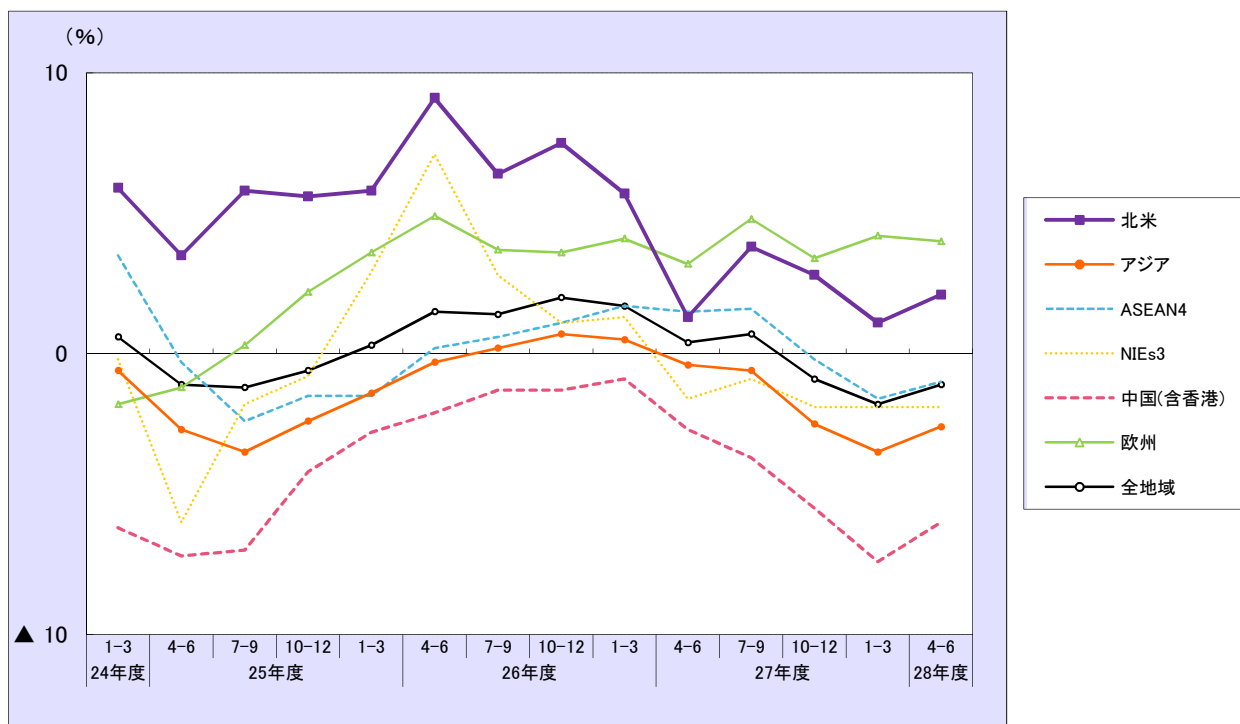
従業員数実績は、288.0万人。前年同期比は▲2.6%と5期連続のマイナス。

中国(同▲6.0%)は18期連続のマイナス。

○欧州 <従業員数シェア 9.2%>

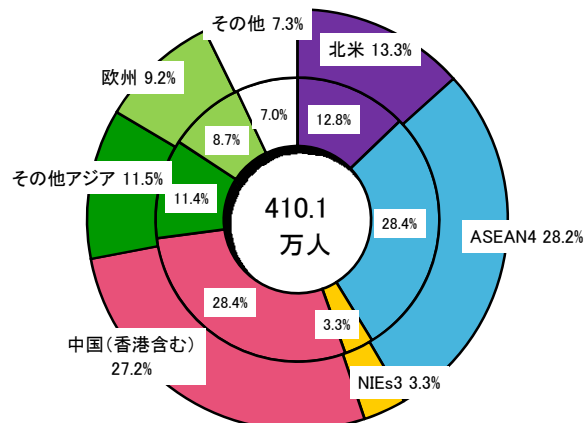
従業員数実績は、37.7万人。前年同期比は+4.0%と12期連続のプラス。

図表 3-3-3 地域別 従業員数実績 前年同期比



図表 3-3-4 地域別 従業員数実績 構成比

※外円は当該期、内円は前年同期、中心は当該期実績。四捨五入により合計と一致しない場合がある。

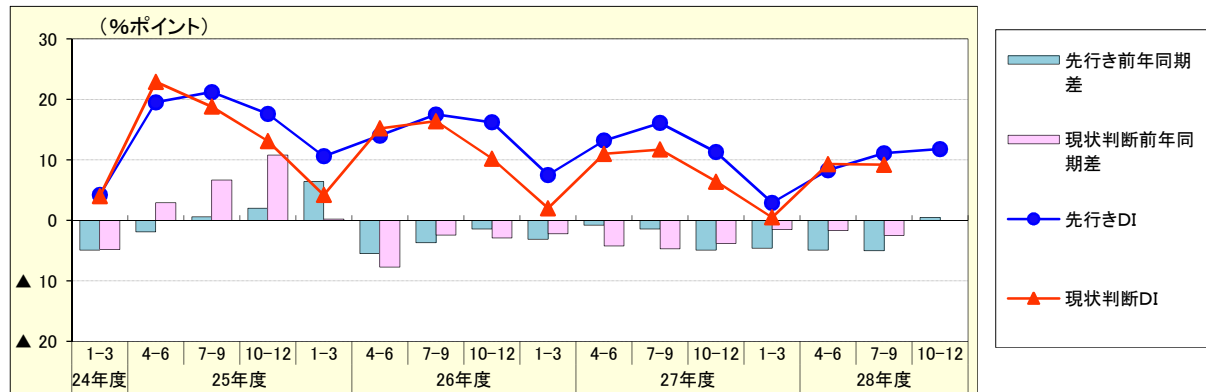


4 見通し

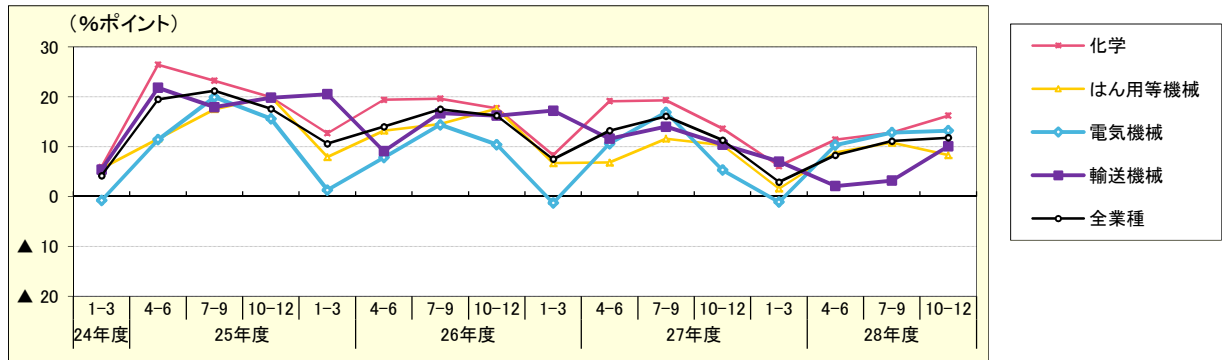
(1) 売上高見通し（DI）

○現状判断DI^(注1)（平成28年7-9月期の景況感）は、+9.2と30期連続のプラス水準（前年同期差▲2.5ポイント）。
 先行きDI（平成28年10-12月期）は、+11.8と30期連続のプラス水準（同+0.5ポイント）。
 ○先行きDIの主要4業種は、すべてプラス水準。
 地域別は、すべてプラス水準。

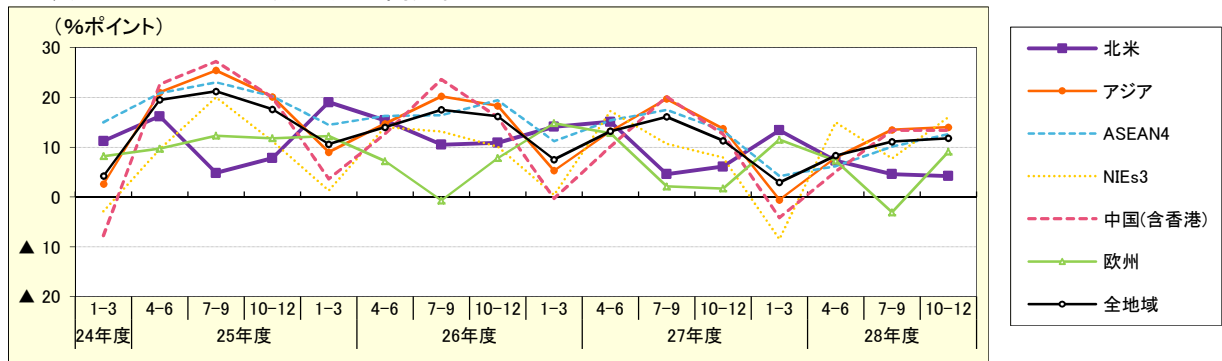
図表4-1-1 売上高見通し



図表4-1-2 業種別 売上高先行きDI



図表4-1-3 地域別 売上高先行きDI

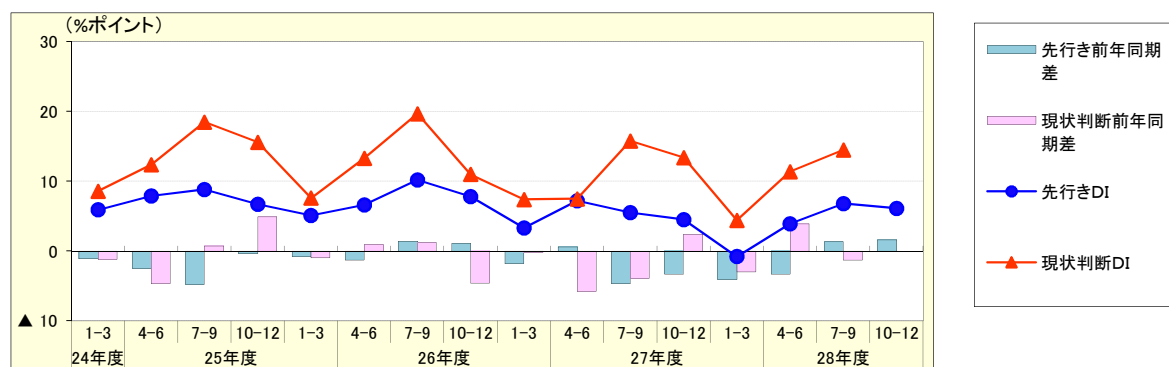


（注1）DI＝「増加と回答した企業の割合」－「減少と回答した企業の割合」

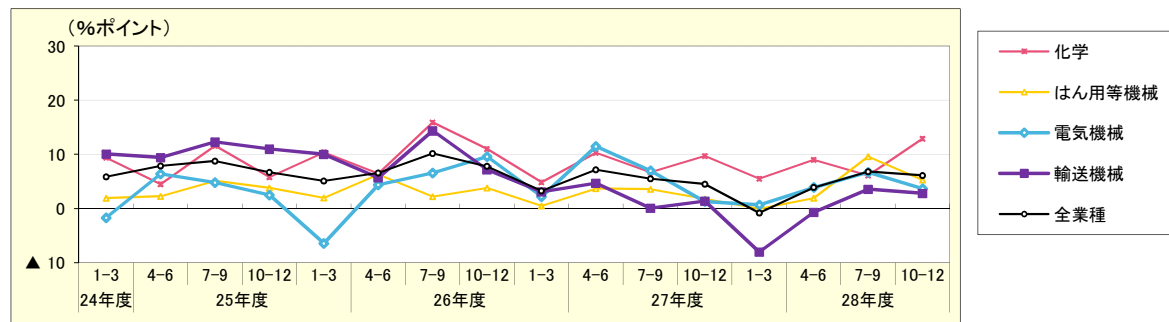
(2) 設備投資額（有形固定資産（土地を除く）の当期取得額）見通し（D I）

○現状判断DI(平成28年7-9月期)は、+14.5と29期連続のプラス水準(前年同期差▲1.3ポイント)。
 先行きDI(平成28年10-12月期)は、+6.1と3期連続のプラス水準。(同+1.6ポイント)。
 ○先行きDIの主要4業種は、すべてプラス水準。
 地域別は、ASEAN4などがプラス水準。

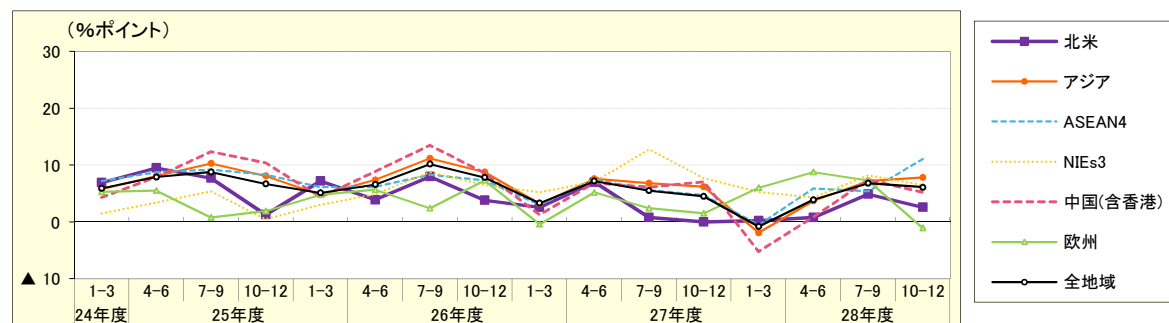
図表 4-2-1 設備投資額見通し



図表 4-2-2 業種別 設備投資額先行きD I



図表 4-2-3 地域別 設備投資額先行きD I



(3) 従業者数見通し（D I）

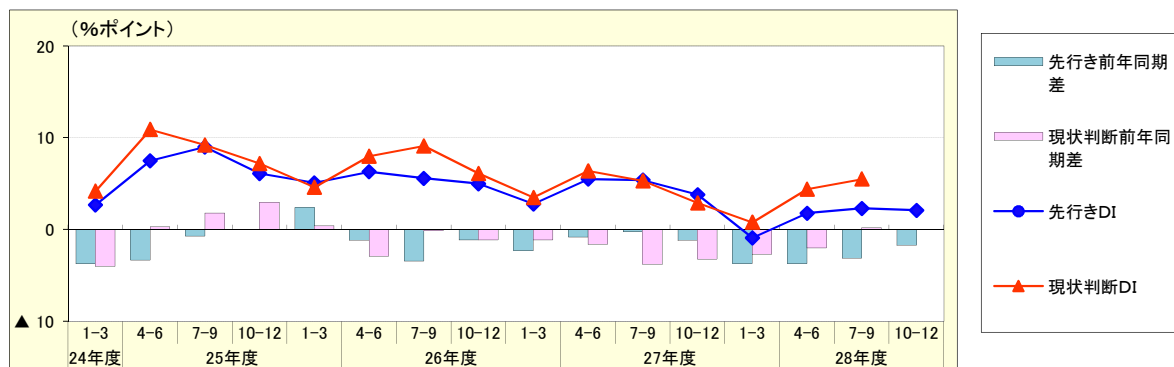
○現状判断DI(平成28年9月末)は、+5.5と29期連続のプラス水準(前年同期差+0.2ポイント)。

先行きDI(平成28年12月末)は、+2.1と3期連続のプラス水準(同▲1.7ポイント)。

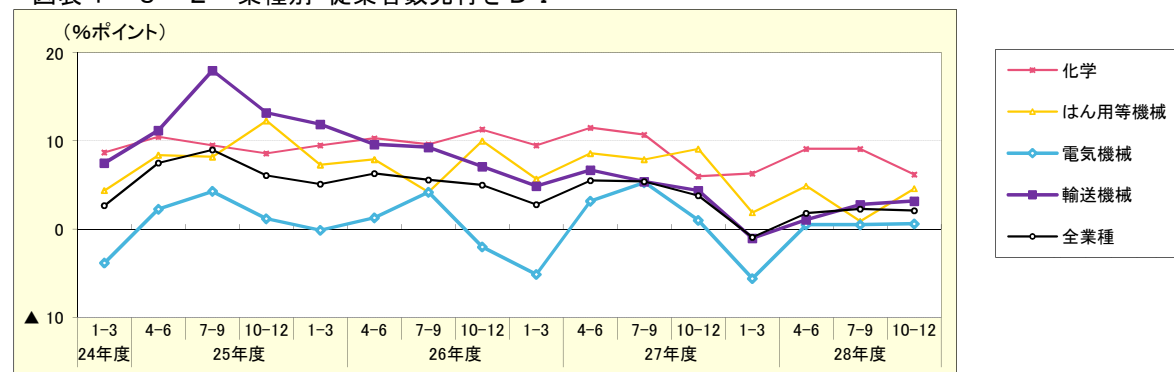
○先行きDIの主要4業種は、すべてプラス水準。

地域別は、欧州などがプラス水準。

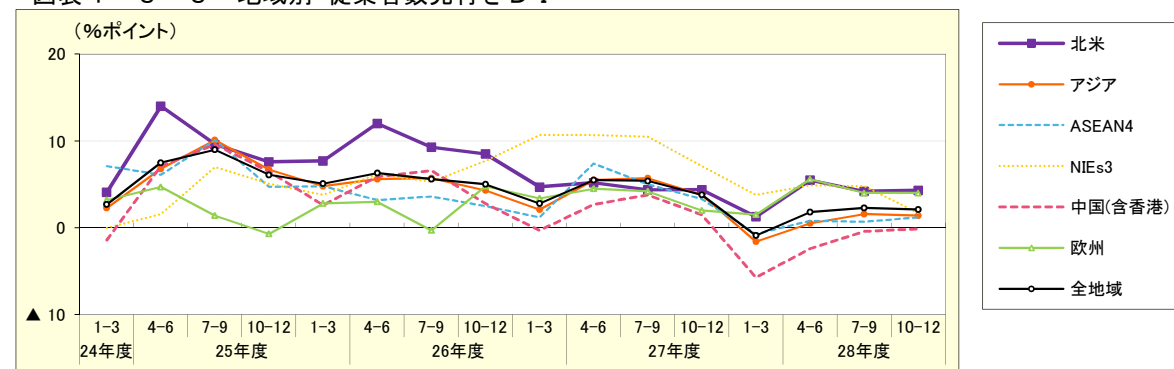
図表 4－3－1 従業者数見通し



図表 4－3－2 業種別 従業者数先行きD I



図表 4－3－3 地域別 従業者数先行きD I



＜参考＞

統計表抜粋

Ⅰ－１．実績総括表

(単位： 金額＝万ドル、人数＝人、前年同期比＝%)

全地域	実 績						前年同期比							
	26年度	27年度	27年度				28年度	26年度	27年度	27年度				28年度
			4-6月期	7-9月期	10-12月期	1-3月期				4-6月期	7-9月期	10-12月期	1-3月期	
売上高	107,546,854	104,139,946	26,310,396	25,891,430	26,288,445	25,649,675	P 26,942,919	0.1	▲ 4.3	▲ 4.9	▲ 5.7	▲ 3.0	▲ 3.4	P 1.3
うち自国内向け	76,425,697	75,398,355	18,935,563	18,641,067	19,041,660	18,780,065	P 19,620,380	0.7	▲ 2.4	▲ 3.4	▲ 3.9	▲ 0.5	▲ 1.6	P 2.5
うち日本国向け	10,360,725	9,479,325	2,426,291	2,471,386	2,423,672	2,157,976	P 2,251,412	▲ 1.6	▲ 9.8	▲ 8.2	▲ 9.4	▲ 9.4	▲ 12.3	P ▲ 7.5
うち日本以外の第三国向け	20,760,432	19,262,266	4,948,543	4,778,977	4,823,113	4,711,634	P 5,071,128	▲ 1.2	▲ 8.4	▲ 9.1	▲ 10.3	▲ 8.8	▲ 4.9	P 0.8
有形固定資産(除土地)取得額	3,691,213	3,312,307	813,235	732,951	837,802	928,319	P 715,981	▲ 9.0	▲ 15.7	▲ 10.5	▲ 21.3	▲ 13.9	▲ 17.2	P ▲ 16.3
従業者数(期末)	4,060,818	4,055,257	4,110,064	4,110,143	4,070,915	4,055,257	P 4,100,836	1.7	▲ 1.8	0.4	0.7	▲ 0.9	▲ 1.8	P ▲ 1.1

北 米	実 績						前年同期比							
	26年度	27年度	27年度				28年度	26年度	27年度	27年度				28年度
			4-6月期	7-9月期	10-12月期	1-3月期				4-6月期	7-9月期	10-12月期	1-3月期	
売上高	32,344,315	33,537,823	8,525,316	8,181,728	8,243,229	8,587,550	P 8,710,382	7.0	2.8	2.7	2.2	2.7	3.9	P 0.9
うち自国内向け	29,352,709	30,622,870	7,778,418	7,455,957	7,531,380	7,857,115	P 7,962,883	7.4	3.8	3.9	3.2	3.6	4.5	P 1.1
うち日本国向け	556,974	538,345	137,923	143,152	131,715	125,555	P 149,839	8.0	▲ 6.0	▲ 15.0	▲ 2.9	▲ 1.4	▲ 3.5	P 1.5
うち日本以外の第三国向け	2,434,631	2,376,608	608,975	582,619	580,134	604,880	P 597,659	1.6	▲ 6.4	▲ 8.0	▲ 8.2	▲ 7.6	▲ 1.4	P ▲ 2.2
有形固定資産(除土地)取得額	1,002,203	950,714	237,309	194,729	243,301	275,375	P 233,772	3.7	▲ 6.7	▲ 3.7	▲ 11.7	5.9	▲ 17.4	P ▲ 6.0
従業者数(期末)	522,831	542,398	526,740	533,790	533,568	542,398	P 546,314	5.7	1.1	1.3	3.8	2.8	1.1	P 2.1

アジア	実 績						前年同期比							
	26年度	27年度	27年度				28年度	26年度	27年度	27年度				28年度
			4-6月期	7-9月期	10-12月期	1-3月期				4-6月期	7-9月期	10-12月期	1-3月期	
売上高	53,373,361	50,489,883	12,700,304	12,735,827	13,000,371	12,053,381	P 12,833,678	▲ 2.8	▲ 6.5	▲ 6.5	▲ 7.9	▲ 3.9	▲ 8.0	P 0.6
うち自国内向け	32,937,270	31,917,115	7,881,310	7,987,545	8,313,601	7,734,658	P 8,281,737	▲ 3.4	▲ 4.5	▲ 6.1	▲ 6.4	0.2	▲ 5.8	P 4.4
うち日本国向け	9,416,809	8,600,914	2,203,087	2,240,287	2,204,522	1,953,018	P 1,986,304	▲ 1.9	▲ 9.9	▲ 7.2	▲ 9.0	▲ 10.2	▲ 13.3	P ▲ 9.4
うち日本以外の第三国向け	11,019,282	9,971,855	2,615,908	2,507,994	2,482,248	2,365,705	P 2,565,637	▲ 1.6	▲ 9.8	▲ 7.2	▲ 11.7	▲ 10.5	▲ 9.6	P ▲ 3.1
有形固定資産(除土地)取得額	1,990,826	1,745,888	439,624	417,738	443,693	444,833	P 348,403	▲ 11.7	▲ 19.3	▲ 8.5	▲ 23.2	▲ 25.4	▲ 18.3	P ▲ 25.3
従業者数(期末)	2,902,966	2,848,622	2,935,882	2,919,566	2,882,277	2,848,622	P 2,879,519	0.5	▲ 3.5	▲ 0.4	▲ 0.6	▲ 2.5	▲ 3.5	P ▲ 2.6

ASEAN 4	実 績						前年同期比							
	26年度	27年度	27年度				28年度	26年度	27年度	27年度				28年度
			4-6月期	7-9月期	10-12月期	1-3月期				4-6月期	7-9月期	10-12月期	1-3月期	
売上高	19,867,686	18,550,162	4,633,939	4,677,954	4,715,003	4,523,266	P 4,900,172	▲ 7.0	▲ 8.3	▲ 10.1	▲ 8.3	▲ 6.2	▲ 8.7	P 5.1
うち自国内向け	11,596,233	10,689,980	2,624,935	2,698,545	2,720,514	2,645,986	P 2,842,624	▲ 11.3	▲ 9.9	▲ 12.8	▲ 9.7	▲ 6.9	▲ 10.1	P 7.6
うち日本国向け	3,285,657	3,049,843	770,677	793,452	788,450	697,263	P 731,085	▲ 0.8	▲ 9.4	▲ 4.8	▲ 7.1	▲ 10.8	▲ 14.9	P ▲ 6.7
うち日本以外の第三国向け	4,985,796	4,810,339	1,238,326	1,185,957	1,206,038	1,180,017	P 1,326,463	0.6	▲ 4.0	▲ 6.7	▲ 6.0	▲ 1.6	▲ 1.6	P 7.2
有形固定資産(除土地)取得額	936,491	788,922	241,850	190,304	179,960	176,808	P 157,406	▲ 11.6	▲ 19.8	2.9	▲ 30.2	▲ 28.0	▲ 23.0	P ▲ 40.3
従業者数(期末)	1,151,233	1,143,497	1,165,590	1,166,824	1,150,733	1,143,497	P 1,157,087	1.7	▲ 1.6	1.5	1.6	▲ 0.2	▲ 1.6	P ▲ 1.0

(参考) ASEAN 10	実 績						前年同期比							
	26年度	27年度	27年度				28年度	26年度	27年度	27年度				28年度
			4-6月期	7-9月期	10-12月期	1-3月期				4-6月期	7-9月期	10-12月期	1-3月期	
売上高	23,551,471	22,078,308	5,540,476	5,577,437	5,627,437	5,332,957	P 5,763,210	—	▲ 7.8	▲ 8.3	▲ 7.7	▲ 6.4	▲ 8.9	P 3.7
うち自国内向け	13,055,769	12,185,266	2,995,420	3,065,745	3,133,721	2,990,381	P 3,237,692	—	▲ 8.7	▲ 10.9	▲ 8.5	▲ 6.0	▲ 9.3	P 6.8
うち日本国向け	4,186,942	3,940,268	993,916	1,036,950	1,010,562	898,841	P 924,303	—	▲ 8.2	▲ 3.8	▲ 5.6	▲ 10.2	▲ 13.4	P ▲ 5.5
うち日本以外の第三国向け	6,308,760	5,952,773	1,551,141	1,474,743	1,483,154	1,443,735	P 1,601,215	—	▲ 5.6	▲ 5.4	▲ 7.3	▲ 4.5	▲ 5.1	P 3.5
有形固定資産(除土地)取得額	1,040,783	898,689	270,017	214,683	209,187	204,802	P 185,338	—	▲ 17.7	2.5	▲ 29.7	▲ 23.3	▲ 18.5	P ▲ 36.4
従業者数(期末)	1,495,127	1,496,618	1,518,805	1,526,278	1,509,780	1,496,618	P 1,509,079	—	▲ 1.4	1.7	1.9	▲ 0.1	▲ 1.4	P ▲ 0.9

N I E s 3	実 績							前年同期比						
	26年度	27年度	27年度				28年度	26年度	27年度	27年度				28年度
			4-6月期	7-9月期	10-12月期	1-3月期				4-6月期	7-9月期	10-12月期	1-3月期	
売上高	5,849,378	5,003,068	1,350,618	1,282,661	1,215,056	1,154,733	P 1,202,147	▲ 2.1	▲ 14.3	▲ 8.6	▲ 14.9	▲ 17.3	▲ 16.5	P ▲ 10.7
うち自国内向け	3,341,780	2,933,075	777,072	743,975	724,760	687,268	P 740,047	▲ 0.7	▲ 12.2	▲ 8.1	▲ 13.6	▲ 13.8	▲ 13.4	P ▲ 7.0
うち日本国向け	703,434	641,864	169,588	172,645	150,831	148,800	P 121,294	▲ 8.7	▲ 6.5	▲ 1.5	▲ 2.5	▲ 11.7	▲ 11.2	P ▲ 14.3
うち日本以外の第三国向け	1,804,165	1,428,129	403,959	366,040	339,465	318,665	P 340,805	▲ 2.3	▲ 21.2	▲ 12.5	▲ 21.7	▲ 26.1	▲ 23.9	P ▲ 16.5
有形固定資産(除土地)取得額	118,133	158,599	46,472	41,235	37,914	32,978	P 29,098	▲ 48.7	13.8	46.9	11.8	▲ 9.7	15.3	P ▲ 40.5
従業員数(期末)	136,834	135,680	137,540	137,516	136,158	135,680	P 135,165	1.3	▲ 1.9	▲ 1.6	▲ 0.9	▲ 1.9	▲ 1.9	P ▲ 1.9

中国(香港含)	実 績							前年同期比						
	26年度	27年度	27年度				28年度	26年度	27年度	27年度				28年度
			4-6月期	7-9月期	10-12月期	1-3月期				4-6月期	7-9月期	10-12月期	1-3月期	
売上高	22,915,059	22,120,289	5,516,483	5,556,065	5,842,411	5,205,330	P 5,459,882	▲ 1.3	▲ 4.3	▲ 4.6	▲ 7.3	0.9	▲ 6.6	P ▲ 1.7
うち自国内向け	14,917,181	15,081,098	3,675,089	3,740,096	4,041,179	3,624,735	P 3,836,973	▲ 0.2	▲ 0.1	▲ 3.0	▲ 4.3	8.2	▲ 1.2	P 4.0
うち日本国向け	4,749,040	4,192,777	1,092,594	1,079,557	1,080,815	939,811	P 959,061	▲ 1.9	▲ 12.3	▲ 11.1	▲ 13.4	▲ 10.8	▲ 13.9	P ▲ 12.6
うち日本以外の第三国向け	3,248,838	2,846,414	748,801	736,411	720,417	640,784	P 663,848	▲ 5.1	▲ 11.9	▲ 3.4	▲ 12.6	▲ 14.2	▲ 17.2	P ▲ 14.4
有形固定資産(除土地)取得額	652,880	530,940	100,746	129,201	162,233	138,760	P 105,348	▲ 6.4	▲ 28.0	▲ 33.7	▲ 21.8	▲ 32.6	▲ 21.6	P 0.0
従業員数(期末)	1,165,151	1,101,679	1,165,861	1,140,454	1,125,225	1,101,679	P 1,114,227	▲ 0.9	▲ 7.4	▲ 2.7	▲ 3.7	▲ 5.5	▲ 7.4	P ▲ 6.0

その他アジア	実 績							前年同期比						
	26年度	27年度	27年度				28年度	26年度	27年度	27年度				28年度
			4-6月期	7-9月期	10-12月期	1-3月期				4-6月期	7-9月期	10-12月期	1-3月期	
売上高	4,741,239	4,816,363	1,199,264	1,219,147	1,227,901	1,170,052	P 1,271,478	8.7	▲ 0.4	2.9	▲ 1.3	▲ 1.9	▲ 1.2	P 5.3
うち自国内向け	3,082,076	3,212,961	804,214	804,929	827,148	776,670	P 862,093	13.3	3.5	7.9	3.8	3.1	▲ 1.6	P 6.4
うち日本国向け	678,679	716,429	170,227	194,632	184,426	167,143	P 174,864	0.0	0.6	3.7	4.6	▲ 2.7	▲ 3.3	P 1.4
うち日本以外の第三国向け	980,484	886,973	224,822	219,585	216,327	226,239	P 234,522	1.3	▲ 13.2	▲ 14.0	▲ 19.2	▲ 16.4	2.2	P 4.2
有形固定資産(除土地)取得額	283,322	267,428	50,556	56,998	63,587	96,288	P 56,552	3.5	▲ 11.2	▲ 18.0	▲ 16.5	2.8	▲ 11.8	P 10.3
従業員数(期末)	449,748	467,766	466,891	474,772	470,161	467,766	P 473,040	0.9	1.4	1.5	1.6	▲ 1.0	1.4	P 1.3

欧 州	実 績							前年同期比						
	26年度	27年度	27年度				28年度	26年度	27年度	27年度				28年度
			4-6月期	7-9月期	10-12月期	1-3月期				4-6月期	7-9月期	10-12月期	1-3月期	
売上高	14,098,340	12,667,949	3,164,386	3,078,636	3,219,999	3,204,928	P 3,399,426	▲ 3.5	▲ 10.3	▲ 17.4	▲ 12.8	▲ 8.4	▲ 0.8	P 5.7
うち自国内向け	7,614,003	6,755,361	1,683,135	1,644,840	1,699,812	1,727,573	P 1,738,462	▲ 4.9	▲ 11.7	▲ 19.5	▲ 14.3	▲ 9.4	▲ 0.6	P 2.1
うち日本国向け	255,122	247,706	58,550	63,112	66,413	59,631	P 83,097	▲ 5.2	▲ 3.2	▲ 19.6	▲ 4.0	8.5	8.5	P 36.8
うち日本以外の第三国向け	6,229,215	5,664,883	1,422,700	1,370,685	1,453,774	1,417,724	P 1,577,867	▲ 1.8	▲ 9.0	▲ 14.6	▲ 11.3	▲ 8.0	▲ 1.3	P 8.4
有形固定資産(除土地)取得額	349,582	346,424	62,482	68,061	75,413	140,469	P 79,951	▲ 15.6	▲ 12.1	▲ 36.6	▲ 13.8	▲ 2.1	7.5	P 26.2
従業員数(期末)	354,580	370,874	359,462	363,511	364,029	370,874	P 377,349	4.1	4.2	3.2	4.8	3.4	4.2	P 4.0

その他	実 績							前年同期比						
	26年度	27年度	27年度				28年度	26年度	27年度	27年度				28年度
			4-6月期	7-9月期	10-12月期	1-3月期				4-6月期	7-9月期	10-12月期	1-3月期	
売上高	7,730,839	7,444,291	1,920,391	1,895,239	1,824,845	1,803,816	P 1,999,433	▲ 0.2	▲ 7.1	▲ 3.3	▲ 8.9	▲ 10.1	▲ 5.5	P 1.0
うち自国内向け	6,521,715	6,103,010	1,592,699	1,552,726	1,496,866	1,460,719	P 1,637,298	▲ 0.1	▲ 8.7	▲ 3.8	▲ 9.7	▲ 12.0	▲ 9.2	P ▲ 0.4
うち日本国向け	131,820	92,361	26,731	24,835	21,022	19,772	P 32,172	▲ 14.8	▲ 32.4	▲ 18.4	▲ 54.8	▲ 17.7	▲ 19.4	P 15.8
うち日本以外の第三国向け	1,077,303	1,248,920	300,960	317,679	306,957	323,325	P 329,964	1.2	5.0	2.1	2.3	2.0	14.9	P 7.1
有形固定資産(除土地)取得額	348,601	269,281	73,820	52,424	75,395	67,641	P 53,855	▲ 17.2	▲ 24.7	▲ 10.3	▲ 41.8	▲ 4.6	▲ 37.8	P ▲ 32.3
従業員数(期末)	280,441	293,363	287,980	293,276	291,041	293,363	P 297,654	4.6	2.5	2.5	4.3	3.6	2.5	P 2.0

注：毎年4－6月期に調査対象の追加及び見直しを実施しております。
 前年同期比は、前年度から継続して調査対象となっている現地法人及び新規設立企業の集計値から算出しており、実績値から求めた数値とは異なります。
 注：（参考）ASEAN10は平成28年4－6月期から公表。

I－２．実績内訳表 全地域

売上高	実 績 (万ドル)							前年同期比 (%)							
	26年度	27年度	27年度			28年度		26年度	27年度	27年度			28年度		
			4-6月期	7-9月期	10-12月期	1-3月期	4-6月期			7-9月期	10-12月期	1-3月期	4-6月期		
全業種	107,546,854	104,139,946	26,310,396	25,891,430	26,288,445	25,649,675	P 26,942,919	0.1	▲ 4.3	▲ 4.9	▲ 5.7	▲ 3.0	▲ 3.4	P 1.3	
食料品・たばこ	2,907,226	2,834,557	743,750	768,269	711,285	611,253	P 878,688	9.4	▲ 4.4	▲ 4.1	▲ 7.1	0.5	▲ 5.8	P ▲ 0.7	
繊維	786,420	746,247	204,587	182,947	179,362	179,351	P 197,165	▲ 1.5	▲ 5.8	▲ 2.3	▲ 9.7	▲ 10.0	▲ 0.4	P ▲ 4.4	
木材・パルプ・紙・紙加工品	828,552	898,101	231,150	220,910	231,759	214,283	P 219,726	▲ 4.1	▲ 11.9	▲ 9.6	▲ 19.5	▲ 8.4	▲ 9.4	P ▲ 6.4	
化学	8,398,016	7,804,406	2,025,019	1,972,660	1,917,660	1,889,067	P 2,037,983	2.6	▲ 8.0	▲ 7.3	▲ 11.1	▲ 9.9	▲ 3.1	P ▲ 0.5	
窯業・土石	1,938,354	1,874,030	480,667	473,013	461,447	458,903	P 507,794	▲ 3.5	▲ 5.4	▲ 6.3	▲ 8.6	▲ 5.7	▲ 0.5	P 4.3	
鉄鋼	1,455,833	1,318,163	348,447	329,842	322,567	317,307	P 335,224	4.1	▲ 10.4	▲ 11.5	▲ 12.5	▲ 12.5	▲ 3.9	P ▲ 3.5	
非鉄金属	1,631,368	1,431,474	398,488	338,820	340,546	353,620	P 358,756	6.9	▲ 18.3	▲ 11.5	▲ 26.1	▲ 20.8	▲ 14.7	P ▲ 12.4	
金属	870,828	836,358	211,040	209,525	211,779	204,014	P 218,860	▲ 0.3	▲ 5.3	▲ 5.6	▲ 7.5	▲ 7.2	▲ 0.3	P 1.6	
はん用・生産用・業務用機械	9,484,307	9,002,952	2,238,329	2,243,117	2,314,848	2,206,657	P 2,311,184	▲ 3.3	▲ 7.3	▲ 8.1	▲ 8.7	▲ 3.9	▲ 8.6	P ▲ 2.8	
電気機械	18,839,844	16,712,706	4,303,101	4,252,420	4,302,397	3,854,789	P 4,045,981	▲ 0.6	▲ 10.4	▲ 7.3	▲ 9.3	▲ 11.8	▲ 13.5	P ▲ 6.7	
輸送機械	54,811,688	55,356,985	13,780,007	13,524,659	13,918,980	14,133,339	P 14,524,834	0.3	▲ 0.4	▲ 2.9	▲ 2.0	2.2	1.4	P 5.3	
その他	5,594,417	5,323,967	1,345,811	1,375,247	1,375,815	1,227,093	P 1,306,724	▲ 3.1	▲ 5.5	▲ 5.9	▲ 5.6	▲ 7.7	▲ 2.6	P ▲ 4.0	

うち自国内向け	実 績 (万ドル)							前年同期比 (%)							
	26年度	27年度	27年度				28年度	26年度	27年度	27年度				28年度	
			4-6月期	7-9月期	10-12月期	1-3月期				4-6月期	7-9月期	10-12月期	1-3月期		4-6月期
全業種	76,425,697	75,398,355	18,935,563	18,641,067	19,041,660	18,780,065	P 19,620,380	0.7	▲ 2.4	▲ 3.4	▲ 3.9	▲ 0.5	▲ 1.6	P 2.5	
食料品・たばこ	2,351,080	2,332,681	610,339	625,300	593,615	503,427	P 722,891	13.6	▲ 2.7	▲ 2.0	▲ 5.8	4.9	▲ 6.2	P 0.0	
繊維	415,614	398,414	108,786	98,029	94,679	96,921	P 105,476	▲ 1.8	▲ 5.0	▲ 3.3	▲ 7.8	▲ 10.7	2.6	P ▲ 4.2	
木材・パルプ・紙・紙加工品	496,395	579,766	146,955	135,304	156,361	141,146	P 146,255	3.9	▲ 12.7	▲ 6.3	▲ 26.5	▲ 6.4	▲ 9.9	P ▲ 2.6	
化学	5,589,943	5,281,174	1,351,367	1,332,546	1,309,398	1,287,863	P 1,356,419	3.8	▲ 6.1	▲ 5.8	▲ 8.0	▲ 7.9	▲ 2.4	P ▲ 0.9	
窯業・土石	1,169,806	1,143,330	288,693	279,946	268,941	305,750	P 296,462	▲ 2.7	▲ 4.9	▲ 2.6	▲ 8.5	▲ 9.4	1.3	P 1.5	
鉄鋼	1,334,732	1,227,308	320,771	307,461	301,021	298,055	P 314,115	4.4	▲ 8.9	▲ 10.1	▲ 11.6	▲ 10.5	▲ 2.6	P ▲ 1.6	
非鉄金属	1,023,135	902,212	245,050	227,824	216,069	213,269	P 224,581	▲ 3.2	▲ 15.2	▲ 11.7	▲ 18.0	▲ 16.8	▲ 14.3	P ▲ 11.9	
金属	595,345	568,532	143,673	139,106	144,364	141,389	P 152,466	▲ 0.8	▲ 4.7	▲ 4.3	▲ 7.1	▲ 7.5	0.5	P 3.4	
はん用・生産用・業務用機械	5,260,138	5,094,235	1,245,731	1,243,584	1,327,132	1,277,789	P 1,356,934	▲ 1.9	▲ 6.0	▲ 8.0	▲ 9.5	0.4	▲ 6.8	P 0.7	
電気機械	7,734,103	6,935,275	1,757,910	1,735,646	1,766,964	1,674,755	P 1,748,322	1.8	▲ 7.9	▲ 5.2	▲ 5.8	▲ 9.4	▲ 11.4	P 0.5	
輸送機械	46,287,189	46,927,375	11,715,588	11,488,830	11,804,941	11,918,015	P 12,223,041	0.4	0.2	▲ 1.9	▲ 1.2	2.8	1.3	P 4.4	
その他	4,168,216	4,008,053	1,000,701	1,027,492	1,058,175	921,686	P 973,419	▲ 4.5	▲ 5.1	▲ 5.7	▲ 6.1	▲ 6.5	▲ 1.4	P ▲ 4.2	

うち日本国向け	実 績 (万ドル)							前年同期比 (%)							
	26年度	27年度	27年度				28年度	26年度	27年度	27年度				28年度	
			4-6月期	7-9月期	10-12月期	1-3月期				4-6月期	7-9月期	10-12月期	1-3月期		4-6月期
全業種	10,360,725	9,479,325	2,426,291	2,471,386	2,423,672	2,157,976	P 2,251,412	▲ 1.6	▲ 9.8	▲ 8.2	▲ 9.4	▲ 9.4	▲ 12.3	P ▲ 7.5	
食料品・たばこ	298,565	267,329	71,312	84,833	58,666	52,518	P 74,604	3.2	▲ 11.4	▲ 19.7	▲ 9.2	▲ 10.1	▲ 4.0	P ▲ 2.2	
繊維	152,913	147,954	42,782	35,319	36,222	33,632	P 39,308	▲ 7.3	▲ 3.3	11.1	▲ 10.1	▲ 7.1	▲ 6.9	P ▲ 8.1	
木材・パルプ・紙・紙加工品	109,713	90,341	25,432	25,489	20,216	19,204	P 21,298	▲ 15.5	▲ 18.9	▲ 19.0	▲ 12.5	▲ 21.0	▲ 25.1	P ▲ 17.3	
化学	433,811	394,429	99,533	100,386	99,586	94,924	P 117,468	4.6	▲ 7.9	▲ 10.4	▲ 9.3	▲ 9.0	▲ 2.1	P 15.4	
窯業・土石	138,489	138,287	32,587	35,009	36,491	34,200	P 34,375	▲ 7.9	1.0	▲ 7.1	2.1	5.6	3.8	P 5.3	
鉄鋼	28,419	26,612	6,227	6,253	6,085	8,047	P 6,068	31.8	▲ 10.1	▲ 45.3	▲ 6.0	▲ 1.2	36.3	P ▲ 2.7	
非鉄金属	304,937	244,311	71,367	49,838	56,004	67,103	P 52,576	24.0	▲ 22.1	▲ 8.4	▲ 35.3	▲ 31.0	▲ 13.2	P ▲ 27.3	
金属	166,649	144,035	32,536	43,818	38,850	28,831	P 35,329	3.3	▲ 19.4	▲ 31.2	▲ 10.7	▲ 11.6	▲ 25.6	P 8.7	
はん用・生産用・業務用機械	1,742,266	1,662,409	428,412	434,870	423,570	375,557	P 369,620	▲ 7.9	▲ 6.1	▲ 2.6	▲ 1.9	▲ 7.7	▲ 11.1	P ▲ 15.0	
電気機械	5,119,493	4,572,571	1,159,908	1,192,578	1,208,700	1,011,385	P 1,033,626	▲ 0.9	▲ 11.9	▲ 10.7	▲ 11.6	▲ 10.2	▲ 15.2	P ▲ 8.4	
輸送機械	1,249,149	1,229,393	299,884	308,391	316,229	304,889	P 315,766	▲ 2.4	▲ 3.8	▲ 1.8	▲ 8.8	3.0	▲ 7.0	P 1.6	
その他	616,320	561,654	156,313	154,603	123,054	127,685	P 151,376	▲ 1.3	▲ 10.6	▲ 1.3	▲ 1.0	▲ 22.3	▲ 16.8	P ▲ 8.6	

うち日本以外の 第三国向け	実 績 (万ドル)							前年同期比 (%)						
	26年度	27年度	27年度				28年度	26年度	27年度	27年度				28年度
			4-6月期	7-9月期	10-12月期	1-3月期				4-6月期	7-9月期	10-12月期	1-3月期	
全業種	20,760,432	19,262,266	4,948,543	4,778,977	4,823,113	4,711,634	P 5,071,128	▲ 1.2	▲ 8.4	▲ 9.1	▲ 10.3	▲ 8.8	▲ 4.9	P 0.8
食料品・たばこ	257,581	234,547	62,099	58,137	59,003	55,308	P 81,193	▲ 15.2	▲ 10.1	▲ 3.4	▲ 16.5	▲ 15.6	▲ 3.7	P ▲ 5.0
繊維	217,893	199,878	53,019	49,600	48,462	48,797	P 52,381	3.5	▲ 8.9	▲ 9.5	▲ 13.0	▲ 10.8	▲ 1.3	P ▲ 1.8
木材・パルプ・紙・紙加工品	222,444	227,994	58,762	60,117	55,182	53,933	P 52,173	▲ 8.0	▲ 6.6	▲ 9.3	▲ 7.1	▲ 7.8	▲ 1.7	P ▲ 11.4
化学	2,374,261	2,128,803	574,119	539,728	508,677	506,279	P 564,096	▲ 0.6	▲ 12.5	▲ 10.3	▲ 18.5	▲ 14.7	▲ 5.2	P ▲ 2.3
窯業・土石	630,059	592,413	159,387	158,059	156,015	118,952	P 176,958	▲ 4.0	▲ 7.8	▲ 12.0	▲ 10.7	▲ 1.4	▲ 5.7	P 8.5
鉄鋼	92,682	64,243	21,450	16,128	15,460	11,204	P 15,041	▲ 5.9	▲ 30.9	▲ 17.7	▲ 28.7	▲ 41.2	▲ 38.3	P ▲ 30.5
非鉄金属	303,296	284,951	82,072	61,157	68,473	73,249	P 81,599	35.6	▲ 25.1	▲ 13.8	▲ 44.1	▲ 23.2	▲ 17.3	P ▲ 0.8
金属	108,834	123,792	34,831	26,601	28,565	33,794	P 31,065	▲ 3.1	13.7	28.1	▲ 4.7	1.9	30.4	P ▲ 12.4
はん用・生産用・業務用機械	2,481,902	2,246,308	564,187	564,663	564,146	553,311	P 584,630	▲ 2.7	▲ 11.1	▲ 12.1	▲ 11.4	▲ 10.5	▲ 10.6	P ▲ 0.9
電気機械	5,986,248	5,204,860	1,385,283	1,324,196	1,326,733	1,168,648	P 1,264,033	▲ 3.3	▲ 12.0	▲ 6.7	▲ 10.8	▲ 15.8	▲ 14.4	P ▲ 13.2
輸送機械	7,275,350	7,200,218	1,764,535	1,727,438	1,797,810	1,910,435	P 1,986,028	0.0	▲ 3.5	▲ 9.4	▲ 5.4	▲ 1.6	3.3	P 12.0
その他	809,881	754,260	188,798	193,153	194,586	177,723	P 181,929	3.7	▲ 3.8	▲ 9.9	▲ 6.4	▲ 0.4	3.2	P 0.7

有形固定資産(土地を除く)の取得額	実 績 (万ドル)								前年同期比 (%)							
	26年度	27年度	27年度				28年度	26年度	27年度	27年度				28年度		
			4-6月期	7-9月期	10-12月期	1-3月期				4-6月期	7-9月期	10-12月期	1-3月期			
全業種	3,691,213	3,312,307	813,235	732,951	837,802	928,319	P 715,981	▲ 9.0	▲ 15.7	▲ 10.5	▲ 21.3	▲ 13.9	▲ 17.2	P ▲ 16.3		
食料品・たばこ	80,477	54,590	10,124	13,369	13,699	17,397	P 19,900	▲ 40.2	▲ 30.3	▲ 40.6	▲ 50.4	▲ 17.6	▲ 0.9	P 5.8		
繊維	23,241	16,517	3,547	4,426	3,038	5,506	P 5,490	▲ 65.6	▲ 36.9	▲ 70.8	▲ 28.5	▲ 39.3	61.9	P 53.8		
木材・パルプ・紙・紙加工品	44,017	46,867	6,384	11,400	15,578	13,504	P 11,036	▲ 9.1	▲ 38.6	▲ 69.0	▲ 48.6	▲ 42.1	39.1	P 69.9		
化学	259,927	239,165	59,823	62,236	58,488	58,618	P 48,657	▲ 7.7	▲ 18.1	▲ 22.7	▲ 0.1	▲ 39.3	4.7	P ▲ 22.3		
窯業・土石	165,147	190,363	33,567	33,737	45,962	77,098	P 28,611	▲ 14.8	▲ 12.0	▲ 8.5	▲ 18.8	▲ 17.5	▲ 0.5	P ▲ 20.6		
鉄鋼	30,845	20,133	3,364	8,910	3,773	4,087	P 2,739	26.9	▲ 35.1	▲ 47.1	54.1	▲ 62.3	▲ 54.3	P ▲ 31.4		
非鉄金属	51,082	49,277	10,590	10,871	12,394	15,421	P 8,924	▲ 14.8	▲ 24.5	▲ 26.3	▲ 24.0	▲ 27.6	▲ 19.7	P ▲ 24.5		
金属	30,368	41,898	8,696	11,586	12,431	9,185	P 6,755	▲ 26.9	22.5	22.4	14.0	11.1	53.9	P ▲ 19.8		
はん用・生産用・業務用機械	201,538	187,994	33,300	50,758	44,976	58,960	P 51,904	▲ 2.4	▲ 20.1	▲ 21.1	▲ 6.7	▲ 29.6	▲ 22.3	P 14.1		
電気機械	389,598	366,232	82,079	98,963	87,984	97,207	P 83,852	3.1	▲ 5.9	9.3	▲ 7.7	▲ 15.5	▲ 4.8	P 3.5		
輸送機械	2,312,957	1,987,194	538,371	393,359	508,461	547,003	P 421,057	▲ 6.1	▲ 16.8	▲ 7.0	▲ 29.2	▲ 6.9	▲ 24.5	P ▲ 22.4		
その他	102,017	112,076	23,388	33,336	31,019	24,333	P 27,056	▲ 35.8	3.8	▲ 17.6	30.5	10.3	▲ 8.1	P ▲ 0.9		

従業者数（期末）	実 績（人）							前年同期比（％）							
	26年度	27年度	27年度				28年度	26年度	27年度	27年度				28年度	
			4-6月期	7-9月期	10-12月期	1-3月期				4-6月期	7-9月期	10-12月期	1-3月期		4-6月期
全業種	4,060,818	4,055,257	4,110,064	4,110,143	4,070,915	4,055,257	P 4,100,836	1.7	▲ 1.8	0.4	0.7	▲ 0.9	▲ 1.8	P ▲ 1.1	
食料品・たばこ	125,495	128,813	127,057	127,065	128,405	128,813	P 133,301	2.7	0.1	2.7	2.4	2.6	0.1	P 0.2	
繊維	82,079	83,264	83,521	82,911	82,375	83,264	P 84,141	▲ 2.9	▲ 1.7	▲ 3.5	▲ 1.9	▲ 2.4	▲ 1.7	P 0.4	
木材・パルプ・紙・紙加工品	37,953	36,120	42,282	42,073	35,666	36,120	P 36,306	▲ 0.2	▲ 12.1	0.3	11.4	▲ 12.4	▲ 12.1	P ▲ 15.3	
化学	160,209	170,217	167,840	169,384	168,838	170,217	P 172,470	▲ 8.3	1.2	▲ 9.2	▲ 8.3	▲ 9.1	1.2	P 1.8	
窯業・土石	104,710	108,061	105,819	107,161	108,075	108,061	P 108,516	▲ 0.9	1.3	▲ 0.5	▲ 0.4	2.0	1.3	P 0.9	
鉄鋼	31,004	30,109	31,600	31,541	31,681	30,109	P 30,100	2.6	▲ 7.7	▲ 4.7	▲ 0.2	▲ 0.6	▲ 7.7	P ▲ 6.0	
非鉄金属	77,865	77,893	78,720	79,971	79,058	77,893	P 78,299	▲ 3.5	▲ 2.5	▲ 4.1	▲ 2.2	▲ 3.9	▲ 2.5	P ▲ 1.9	
金属	72,582	72,501	74,170	76,557	75,159	72,501	P 74,026	2.9	▲ 2.4	1.6	4.1	4.3	▲ 2.4	P ▲ 1.9	
はん用・生産用・業務用機械	427,616	433,583	434,513	436,399	432,361	433,583	P 441,976	1.2	▲ 1.5	0.1	1.6	0.1	▲ 1.5	P ▲ 1.6	
電気機械	1,092,613	1,021,955	1,099,402	1,075,423	1,047,712	1,021,955	P 1,035,411	0.0	▲ 6.7	▲ 1.1	▲ 1.7	▲ 4.8	▲ 6.7	P ▲ 6.5	
輸送機械	1,513,699	1,557,696	1,527,619	1,542,872	1,545,291	1,557,696	P 1,566,976	5.1	1.4	3.1	3.4	2.2	1.4	P 2.4	
その他	334,993	335,045	337,521	338,786	336,294	335,045	P 339,314	1.1	▲ 1.1	▲ 0.2	▲ 0.1	▲ 0.2	▲ 1.1	P 0.0	

Ⅱ－１．見通し総括表

(単位： %ポイント)

全地域	D I											
	27年4-6月期調査		27年7-9月期調査		27年10-12月期調査		28年1-3月期調査		28年4-6月期調査			
	現状判断		先行き		現状判断		先行き		現状判断		先行き	
	平成27年7～9月	平成27年10～12月	平成27年10～12月	平成28年1～3月	平成28年1～3月	平成28年4～6月	平成28年4～6月	平成28年7～9月	平成28年7～9月	前年同期差	平成28年10～12月	前年同期差
売上高	11.7	11.3	6.4	2.9	0.5	8.3	9.3	11.1	P 9.2	P ▲ 2.5	P 11.8	P 0.5
うち自国内向け	9.3	11.4	4.8	3.2	▲ 0.4	8.1	9.6	10.6	P 8.2	P ▲ 1.1	P 10.5	P ▲ 0.9
うち日本国向け	2.9	2.7	▲ 3.0	▲ 4.5	▲ 3.6	1.6	0.3	3.3	P 3.2	P 0.3	P 2.2	P ▲ 0.5
うち日本以外の第三国向け	4.5	4.9	▲ 1.1	▲ 1.4	▲ 0.5	3.7	5.1	5.1	P 3.4	P ▲ 1.1	P 4.2	P ▲ 0.7
有形固定資産(除土地)取得額	15.8	4.5	13.4	▲ 0.8	4.4	3.9	11.4	6.8	P 14.5	P ▲ 1.3	P 6.1	P 1.6
従業者数(期末)	5.3	3.8	2.9	▲ 0.9	0.8	1.8	4.4	2.3	P 5.5	P 0.2	P 2.1	P ▲ 1.7

北 米	D I											
	27年4-6月期調査		27年7-9月期調査		27年10-12月期調査		28年1-3月期調査		28年4-6月期調査			
	現状判断		先行き		現状判断		先行き		現状判断		先行き	
	平成27年7～9月	平成27年10～12月	平成27年10～12月	平成28年1～3月	平成28年1～3月	平成28年4～6月	平成28年4～6月	平成28年7～9月	平成28年7～9月	前年同期差	平成28年10～12月	前年同期差
売上高	3.9	6.1	▲ 1.7	13.4	10.3	7.3	6.6	4.6	P 0.8	P ▲ 3.1	P 4.2	P ▲ 1.9
うち自国内向け	1.0	5.9	▲ 1.3	15.4	10.0	7.3	6.7	3.5	P 1.3	P 0.3	P 4.6	P ▲ 1.3
うち日本国向け	1.2	0.0	▲ 3.5	▲ 1.3	0.3	2.3	0.0	0.0	P 2.1	P 0.9	P 1.2	P 1.2
うち日本以外の第三国向け	0.0	3.0	▲ 4.8	0.6	3.1	1.3	5.1	2.2	P ▲ 0.9	P ▲ 0.9	P 1.5	P ▲ 1.5
有形固定資産(除土地)取得額	8.6	0.0	10.9	0.2	8.6	0.8	7.4	4.9	P 12.8	P 4.2	P 2.6	P 2.6
従業者数(期末)	5.2	4.4	5.3	1.3	5.6	5.5	8.6	4.2	P 8.7	P 3.5	P 4.3	P ▲ 0.1

アジア	D I											
	27年4-6月期調査		27年7-9月期調査		27年10-12月期調査		28年1-3月期調査		28年4-6月期調査			
	現状判断		先行き		現状判断		先行き		現状判断		先行き	
	平成27年7～9月	平成27年10～12月	平成27年10～12月	平成28年1～3月	平成28年1～3月	平成28年4～6月	平成28年4～6月	平成28年7～9月	平成28年7～9月	前年同期差	平成28年10～12月	前年同期差
売上高	14.2	13.7	7.3	▲ 0.6	▲ 2.7	7.9	9.9	13.5	P 11.5	P ▲ 2.7	P 14.0	P 0.3
うち自国内向け	11.8	14.1	5.4	0.1	▲ 3.5	7.8	10.5	12.8	P 9.3	P ▲ 2.5	P 12.0	P ▲ 2.1
うち日本国向け	4.1	4.1	▲ 3.0	▲ 5.4	▲ 5.1	1.6	0.4	4.3	P 4.1	P 0.0	P 2.3	P ▲ 1.8
うち日本以外の第三国向け	5.9	5.9	▲ 1.3	▲ 3.1	▲ 1.7	3.8	5.0	6.6	P 4.7	P ▲ 1.2	P 4.7	P ▲ 1.2
有形固定資産(除土地)取得額	17.4	6.2	14.1	▲ 1.9	3.4	3.7	12.2	7.2	P 15.0	P ▲ 2.4	P 7.8	P 1.6
従業者数(期末)	5.5	3.8	2.1	▲ 1.6	▲ 0.6	0.5	3.6	1.6	P 4.9	P ▲ 0.6	P 1.4	P ▲ 2.4

ASEAN 4	D I											
	27年4-6月期調査		27年7-9月期調査		27年10-12月期調査		28年1-3月期調査		28年4-6月期調査			
	現状判断		先行き		現状判断		先行き		現状判断		先行き	
	平成27年7～9月	平成27年10～12月	平成27年10～12月	平成28年1～3月	平成28年1～3月	平成28年4～6月	平成28年4～6月	平成28年7～9月	平成28年7～9月	前年同期差	平成28年10～12月	前年同期差
売上高	14.1	13.3	7.0	4.2	5.2	6.2	4.9	10.1	P 7.0	P ▲ 7.1	P 12.6	P ▲ 0.7
うち自国内向け	11.5	13.2	3.9	4.6	3.5	6.4	5.6	10.7	P 6.0	P ▲ 5.5	P 9.7	P ▲ 3.5
うち日本国向け	3.6	3.5	▲ 1.3	▲ 4.1	▲ 1.4	▲ 1.6	▲ 1.1	3.1	P 4.3	P 0.7	P 1.8	P ▲ 1.7
うち日本以外の第三国向け	7.3	8.5	▲ 0.5	1.7	2.2	3.6	5.2	7.1	P 5.2	P ▲ 2.1	P 4.9	P ▲ 3.6
有形固定資産(除土地)取得額	16.5	4.7	13.0	▲ 0.5	5.9	5.9	11.3	5.4	P 14.6	P ▲ 1.9	P 11.1	P 6.4
従業者数(期末)	3.5	3.3	0.9	▲ 0.7	1.6	0.8	3.4	0.7	P 3.2	P ▲ 0.3	P 1.2	P ▲ 2.1

(参考) ASEAN 10	D I											
	27年4-6月期調査		27年7-9月期調査		27年10-12月期調査		28年1-3月期調査		28年4-6月期調査			
	現状判断		先行き		現状判断		先行き		現状判断		先行き	
	平成27年7～9月	平成27年10～12月	平成27年10～12月	平成28年1～3月	平成28年1～3月	平成28年4～6月	平成28年4～6月	平成28年7～9月	平成28年7～9月	前年同期差	平成28年10～12月	前年同期差
売上高	16.0	16.1	9.8	2.7	2.1	8.4	6.5	13.4	P 10.4	P ▲ 5.6	P 13.5	P ▲ 2.6
うち自国内向け	12.4	14.5	6.0	3.0	1.1	7.5	6.3	12.2	P 9.0	P ▲ 3.4	P 9.8	P ▲ 4.7
うち日本国向け	4.6	5.6	1.3	▲ 3.2	▲ 2.2	0.8	0.3	5.9	P 6.6	P 2.0	P 3.8	P ▲ 1.8
うち日本以外の第三国向け	8.0	8.5	1.2	0.6	0.0	4.8	6.0	9.6	P 6.9	P ▲ 1.1	P 4.7	P ▲ 3.8
有形固定資産(除土地)取得額	16.1	4.9	14.4	1.1	5.7	6.4	11.3	6.9	P 14.5	P ▲ 1.6	P 9.5	P 4.6
従業者数(期末)	5.4	5.0	2.3	0.1	2.1	1.7	4.3	2.1	P 4.6	P ▲ 0.8	P 1.9	P ▲ 3.1

N I E s 3	D I											
	27年4-6月期調査		27年7-9月期調査		27年10-12月期調査		28年1-3月期調査		28年4-6月期調査			
	現状判断	先行き	現状判断	先行き	現状判断	先行き	現状判断	先行き	現状判断		先行き	
	平成27年7～9月	平成27年10～12月	平成27年10～12月	平成28年1～3月	平成28年1～3月	平成28年4～6月	平成28年4～6月	平成28年7～9月	平成28年7～9月	前年同期差	平成28年10～12月	前年同期差
売上高	8.3	7.9	▲ 4.2	▲ 8.5	▲ 5.7	15.0	15.3	7.7	P 9.0	P 0.7	P 16.0	P 8.1
うち自国内向け	6.7	5.2	▲ 5.0	▲ 9.5	▲ 8.2	13.1	10.5	10.0	P 6.5	P ▲ 0.2	P 12.6	P 7.4
うち日本国向け	▲ 1.6	1.0	▲ 13.1	▲ 10.9	▲ 5.3	6.0	▲ 2.2	▲ 0.5	P 2.6	P 4.2	P 0.0	P ▲ 1.0
うち日本以外の第三国向け	3.1	3.1	▲ 8.7	▲ 3.3	▲ 3.8	9.1	5.4	3.9	P 11.8	P 8.7	P 9.9	P 6.8
有形固定資産(除土地)取得額	11.3	7.7	15.3	5.3	2.7	4.3	11.5	8.2	P 12.9	P 1.6	P 6.5	P ▲ 1.2
従業者数(期末)	9.9	7.1	5.9	3.8	4.1	4.9	8.2	4.8	P 6.6	P ▲ 3.3	P 1.7	P ▲ 5.4

中国(香港含)	D I											
	27年4-6月期調査		27年7-9月期調査		27年10-12月期調査		28年1-3月期調査		28年4-6月期調査			
	現状判断	先行き	現状判断	先行き	現状判断	先行き	現状判断	先行き	現状判断		先行き	
	平成27年7～9月	平成27年10～12月	平成27年10～12月	平成28年1～3月	平成28年1～3月	平成28年4～6月	平成28年4～6月	平成28年7～9月	平成28年7～9月	前年同期差	平成28年10～12月	前年同期差
売上高	12.1	12.6	6.8	▲ 4.2	▲ 9.9	5.1	11.4	13.4	P 11.8	P ▲ 0.3	P 13.4	P 0.8
うち自国内向け	10.5	14.9	6.6	▲ 1.7	▲ 9.3	6.2	13.2	12.6	P 9.2	P ▲ 1.3	P 13.0	P ▲ 1.9
うち日本国向け	3.9	2.8	▲ 5.2	▲ 6.4	▲ 8.8	1.1	0.3	3.7	P 2.0	P ▲ 1.9	P 0.7	P ▲ 2.1
うち日本以外の第三国向け	3.5	3.5	▲ 2.0	▲ 7.1	▲ 4.3	1.9	3.9	4.1	P 1.3	P ▲ 2.2	P 3.3	P ▲ 0.2
有形固定資産(除土地)取得額	18.9	7.1	12.1	▲ 5.2	0.7	0.9	12.5	7.4	P 13.8	P ▲ 5.1	P 5.2	P ▲ 1.9
従業者数(期末)	4.2	1.5	0.5	▲ 5.7	▲ 5.1	▲ 2.4	0.7	▲ 0.4	P 4.0	P ▲ 0.2	P ▲ 0.1	P ▲ 1.6

その他アジア	D I											
	27年4-6月期調査		27年7-9月期調査		27年10-12月期調査		28年1-3月期調査		28年4-6月期調査			
	現状判断	先行き	現状判断	先行き	現状判断	先行き	現状判断	先行き	現状判断		先行き	
	平成27年7～9月	平成27年10～12月	平成27年10～12月	平成28年1～3月	平成28年1～3月	平成28年4～6月	平成28年4～6月	平成28年7～9月	平成28年7～9月	前年同期差	平成28年10～12月	前年同期差
売上高	29.1	25.3	20.6	5.9	5.6	19.1	15.2	30.6	P 26.8	P ▲ 2.3	P 19.4	P ▲ 5.9
うち自国内向け	23.9	21.3	12.9	2.2	3.4	14.7	15.3	23.1	P 22.6	P ▲ 1.3	P 15.2	P ▲ 6.1
うち日本国向け	11.3	14.8	10.3	0.0	▲ 0.4	10.2	8.1	15.0	P 13.4	P 2.1	P 12.8	P ▲ 2.0
うち日本以外の第三国向け	13.7	9.6	6.6	▲ 1.6	▲ 2.0	7.7	8.7	17.8	P 10.9	P ▲ 2.8	P 5.6	P ▲ 4.0
有形固定資産(除土地)取得額	18.4	5.7	24.8	3.0	7.5	9.2	13.6	11.4	P 23.1	P 4.7	P 9.4	P 3.7
従業者数(期末)	14.0	13.5	10.7	9.0	8.2	8.9	13.8	11.4	P 12.2	P ▲ 1.8	P 8.5	P ▲ 5.0

欧 州	D I											
	27年4-6月期調査		27年7-9月期調査		27年10-12月期調査		28年1-3月期調査		28年4-6月期調査			
	現状判断	先行き	現状判断	先行き	現状判断	先行き	現状判断	先行き	現状判断		先行き	
	平成27年7～9月	平成27年10～12月	平成27年10～12月	平成28年1～3月	平成28年1～3月	平成28年4～6月	平成28年4～6月	平成28年7～9月	平成28年7～9月	前年同期差	平成28年10～12月	前年同期差
売上高	0.4	1.7	9.1	11.5	10.4	7.3	2.8	▲ 3.1	P ▲ 2.2	P ▲ 2.6	P 9.1	P 7.4
うち自国内向け	▲ 2.8	▲ 1.7	7.1	7.9	9.5	8.0	▲ 1.3	▲ 2.1	P 1.2	P 4.0	P 10.3	P 12.0
うち日本国向け	▲ 2.2	▲ 3.6	▲ 0.5	▲ 2.3	3.7	1.4	1.4	▲ 0.5	P ▲ 3.5	P ▲ 1.3	P 5.3	P 8.9
うち日本以外の第三国向け	0.4	0.0	5.1	5.1	2.6	3.5	6.7	▲ 1.4	P ▲ 2.9	P ▲ 3.3	P 5.4	P 5.4
有形固定資産(除土地)取得額	14.5	1.5	12.5	6.0	6.5	8.8	10.4	7.3	P 15.8	P 1.3	P ▲ 1.1	P ▲ 2.6
従業者数(期末)	2.6	2.0	4.7	1.5	4.9	5.6	2.9	4.0	P 5.6	P 3.0	P 4.0	P 2.0

その他	D I											
	27年4-6月期調査		27年7-9月期調査		27年10-12月期調査		28年1-3月期調査		28年4-6月期調査			
	現状判断	先行き	現状判断	先行き	現状判断	先行き	現状判断	先行き	現状判断		先行き	
	平成27年7～9月	平成27年10～12月	平成27年10～12月	平成28年1～3月	平成28年1～3月	平成28年4～6月	平成28年4～6月	平成28年7～9月	平成28年7～9月	前年同期差	平成28年10～12月	前年同期差
売上高	13.0	5.9	8.5	14.7	5.8	17.5	17.8	16.5	P 15.4	P 2.4	P 4.4	P ▲ 1.5
うち自国内向け	13.0	6.6	9.3	10.2	3.0	13.9	20.4	16.5	P 19.1	P 6.1	P 3.7	P ▲ 2.9
うち日本国向け	▲ 2.3	▲ 0.8	▲ 6.4	0.0	▲ 3.0	0.0	▲ 1.7	1.8	P 4.5	P 6.8	P ▲ 3.8	P ▲ 3.0
うち日本以外の第三国向け	4.2	5.0	0.0	7.9	4.3	8.1	3.9	2.4	P 5.5	P 1.3	P 0.7	P ▲ 4.3
有形固定資産(除土地)取得額	14.4	▲ 3.4	12.8	0.6	5.6	5.5	10.8	5.6	P 9.7	P ▲ 4.7	P 1.6	P 5.0
従業者数(期末)	6.5	3.6	5.6	0.0	2.0	3.7	6.9	4.7	P 5.5	P ▲ 1.0	P 2.6	P ▲ 1.0

・現状判断 D I の前年同期差 ＝ 平成28年7～9月 D I (現状判断) － 平成27年7～9月 D I (現状判断)

・先行き D I の前年同期差 ＝ 平成28年10～12月 D I (先行き) － 平成27年10～12月 D I (先行き)

注：(参考) ASEAN 10 は平成28年4-6月期から公表。

< 付表3 >

主な国別の実績とDI (単位：金額＝万ドル、人数＝人、前年同期比＝％、DI＝％ポイント)

		実 績										D I																	
		27年度					28年度					27年度					28年度												
		4～6月期		7～9月期		10～12月期	1～3月期		4～6月期		4～6月期		7～9月期		10～12月期		1～3月期		4～6月期		7～9月期		10～12月期						
			前年 同期比		前年 同期比		前年 同期比		前年 同期比		前年 同期比	現状判断 27年度1～9月	先行き 27年度10～12月	現状判断 27年度10～12月	先行き 27年度1～3月	現状判断 27年度1～3月	先行き 28年度4～6月	現状判断 28年度4～6月	先行き 28年度7～9月	現状判断 28年度7～9月	先行き 28年度10～12月	現状判断 28年度10～12月	先行き 28年度1～3月	先行き 28年度4～6月					
アメリカ	売上高	7,755,362	3.4	7,497,399	3.5	7,523,661	3.4	7,829,816	4.0	P	7,924,341	P	0.9	4.0	6.4	▲1.4	13.3	10.9	8.4	6.0	5.7	P	0.6	P	▲3.4	P	3.7	P	▲2.7
	有形固定資産	209,601	▲10.6	179,827	▲12.1	224,045	6.1	246,279	▲8.3	P	225,143	P	2.4	9.6	0.8	12.0	0.8	8.8	0.5	8.7	5.1	P	13.4	P	3.8	P	1.5	P	0.7
	従業者数	499,839	1.5	506,990	4.1	506,763	2.9	515,280	1.4	P	518,613	P	2.2	4.6	4.4	5.3	1.6	6.0	6.0	9.3	4.2	P	9.2	P	4.6	P	4.7	P	0.3
インドネシア	売上高	1,152,011	▲15.8	1,079,486	▲18.1	1,100,252	▲11.8	1,117,994	▲7.3	P	1,260,404	P	10.5	4.2	15.6	13.1	11.3	9.8	11.4	10.8	4.5	P	0.0	P	▲4.2	P	16.7	P	1.1
	有形固定資産	59,488	▲16.6	57,184	▲34.4	72,845	5.6	54,000	▲27.0	P	60,685	P	▲12.0	18.7	8.6	21.0	3.9	10.6	4.4	11.3	9.1	P	14.0	P	▲4.7	P	11.8	P	3.2
	従業者数	326,764	0.9	330,007	1.7	325,850	▲1.1	323,278	▲1.4	P	331,250	P	1.1	1.2	▲2.5	▲1.2	▲2.5	▲0.4	1.7	7.7	4.1	P	3.1	P	1.9	P	0.4	P	2.9
マレーシア	売上高	606,008	▲13.5	598,355	▲16.9	600,137	▲12.6	510,369	▲5.9	P	598,374	P	▲2.9	18.1	11.8	2.7	▲3.4	▲10.4	6.6	4.1	8.9	P	9.6	P	▲8.5	P	21.3	P	9.5
	有形固定資産	14,402	▲42.5	22,154	▲31.9	19,442	▲5.2	17,691	0.6	P	18,808	P	29.6	17.1	4.3	18.3	5.1	6.6	6.1	9.2	1.5	P	14.6	P	▲2.5	P	5.6	P	1.3
	従業者数	130,643	▲0.9	131,348	▲1.1	131,042	0.1	130,535	1.0	P	130,849	P	▲0.5	2.6	1.9	0.6	▲0.7	4.7	4.1	3.5	0.7	P	5.8	P	3.2	P	4.0	P	2.1
フィリピン	売上高	337,737	▲8.5	349,131	▲6.8	329,862	▲9.1	326,663	▲11.5	P	345,659	P	1.4	8.4	5.6	▲4.8	▲1.9	▲7.4	9.8	14.0	8.4	P	18.0	P	9.6	P	2.7	P	▲2.9
	有形固定資産	17,068	13.7	16,311	6.8	11,716	▲33.0	20,596	▲14.6	P	13,290	P	▲25.8	19.8	11.6	8.7	4.4	10.1	5.4	10.3	▲5.3	P	9.7	P	▲10.1	P	6.8	P	▲4.8
	従業者数	167,015	4.6	167,080	3.3	162,015	▲0.7	159,943	▲3.6	P	164,000	P	▲2.2	4.9	12.0	▲5.1	1.0	▲1.9	5.0	9.0	3.1	P	10.7	P	5.8	P	1.9	P	▲10.1
タイ	売上高	2,538,183	▲6.7	2,650,982	▲2.0	2,684,753	▲2.0	2,568,241	▲9.3	P	2,695,735	P	4.7	20.2	14.6	7.9	4.3	11.6	1.8	▲0.7	14.3	P	7.5	P	▲12.7	P	9.4	P	▲5.2
	有形固定資産	150,893	21.1	94,655	▲31.7	75,957	▲46.2	84,521	▲26.3	P	64,622	P	▲59.8	13.8	0.6	7.2	▲6.6	1.5	6.9	12.5	7.6	P	16.5	P	2.7	P	14.0	P	13.4
	従業者数	541,168	1.5	538,389	1.7	531,826	0.4	529,741	▲1.7	P	530,988	P	▲1.9	4.7	5.1	3.6	0.0	2.5	▲2.1	▲0.7	▲2.0	P	0.5	P	▲4.2	P	0.5	P	▲4.6
大韓民国	売上高	472,422	▲9.1	438,457	▲12.1	428,878	▲13.6	413,964	▲10.0	P	466,050	P	▲4.6	▲2.7	8.0	▲16.1	▲8.8	4.0	6.7	4.1	4.1	P	3.8	P	6.5	P	11.4	P	3.4
	有形固定資産	13,875	8.7	25,699	74.6	13,926	▲7.1	12,077	▲3.4	P	11,755	P	▲25.8	1.5	0.0	6.3	0.0	0.0	1.4	10.3	3.0	P	16.5	P	15.0	P	5.4	P	5.4
	従業者数	43,675	▲1.3	43,448	0.2	43,307	0.1	43,594	0.4	P	43,256	P	▲2.6	2.7	4.0	4.3	10.2	9.4	5.3	10.0	4.2	P	8.0	P	5.3	P	0.0	P	▲4.0
シンガポール	売上高	391,608	▲7.9	366,236	▲17.0	340,122	▲21.6	310,680	▲22.7	P	310,960	P	▲14.8	8.6	20.7	16.4	1.8	1.7	9.1	15.7	8.0	P	9.1	P	0.5	P	14.8	P	▲5.9
	有形固定資産	13,551	28.1	4,861	▲22.6	5,512	▲4.9	5,374	33.4	P	6,799	P	▲49.8	12.2	2.1	13.0	8.7	4.3	2.1	0.0	2.3	P	10.9	P	▲1.3	P	2.2	P	0.1
	従業者数	35,742	▲3.7	35,855	▲4.0	35,061	▲5.4	34,483	▲3.5	P	34,242	P	▲2.4	11.5	8.2	10.9	0.0	1.7	3.5	3.8	3.8	P	9.1	P	▲2.4	P	3.7	P	▲4.5
台湾	売上高	486,588	▲8.6	477,968	▲16.2	446,056	▲18.4	430,089	▲17.8	P	425,137	P	▲13.3	15.0	1.6	▲7.0	▲13.1	▲15.8	23.7	22.5	10.0	P	12.5	P	▲2.5	P	19.8	P	18.2
	有形固定資産	19,047	107.9	10,676	▲30.1	18,476	▲12.5	15,526	26.1	P	10,544	P	▲44.6	17.1	15.3	21.8	7.0	4.0	7.1	17.5	14.6	P	11.2	P	▲5.9	P	9.3	P	▲6.0
	従業者数	58,123	▲0.7	58,213	0.1	57,790	▲1.4	57,603	▲2.6	P	57,667	P	▲1.2	13.5	8.5	4.3	1.8	1.7	5.4	9.4	5.6	P	4.5	P	▲9.0	P	1.8	P	▲6.7
中国(香港含)	売上高	5,516,483	▲4.6	5,556,065	▲7.3	5,842,411	0.9	5,205,330	▲6.6	P	5,459,882	P	▲1.7	12.1	12.6	6.8	▲4.2	▲9.9	5.1	11.4	13.4	P	11.8	P	▲0.3	P	13.4	P	0.8
	有形固定資産	100,746	▲33.7	129,201	▲21.8	162,233	▲32.6	138,760	▲21.6	P	105,348	P	0.0	18.9	7.1	12.1	▲5.2	0.7	0.9	12.5	7.4	P	13.8	P	▲5.1	P	5.2	P	▲1.9
	従業者数	1,165,861	▲2.7	1,140,454	▲3.7	1,125,225	▲5.5	1,101,679	▲7.4	P	1,114,227	P	▲6.0	4.2	1.5	0.5	▲5.7	▲5.1	▲2.4	0.7	▲0.4	P	4.0	P	▲0.2	P	▲0.1	P	▲1.6
インド	売上高	628,870	▲3.8	631,327	▲8.3	606,518	▲6.5	619,307	▲3.3	P	663,835	P	7.1	32.0	19.4	13.9	23.5	39.8	19.8	20.2	28.4	P	25.0	P	▲7.0	P	22.1	P	2.7
	有形固定資産	31,897	▲28.8	36,338	▲12.5	37,749	▲13.6	70,704	▲24.7	P	32,685	P	2.1	24.0	1.3	30.7	▲4.1	14.3	10.0	10.1	2.6	P	35.6	P	11.6	P	19.8	P	18.5
	従業者数	133,103	▲3.6	134,581	▲4.3	129,844	▲6.7	133,108	6.9	P	138,610	P	5.9	16.1	16.3	22.5	19.0	18.3	17.5	25.6	18.5	P	18.0	P	1.9	P	16.0	P	▲0.3
ベトナム	売上高	494,999	11.3	515,339	5.7	555,033	2.0	484,858	2.1	P	538,044	P	4.9	30.2	30.8	22.3	▲5.6	▲16.7	17.8	11.3	32.7	P	26.0	P	▲4.2	P	16.8	P	▲14.0
	有形固定資産	14,364	▲9.1	17,769	▲26.1	23,423	42.8	22,314	34.5	P	20,214	P	36.2	17.0	9.6	22.8	8.0	5.3	10.1	14.4	16.0	P	16.7	P	▲0.3	P	0.6	P	▲9.0
	従業者数	298,545	2.5	305,497	3.3	305,774	1.3	300,071	▲0.3	P	299,235	P	▲0.5	13.5	12.9	6.6	3.6	1.8	3.6	7.5	6.9	P	7.1	P	▲6.4	P	2.3	P	▲10.6
イギリス	売上高	887,161	▲13.5	886,344	▲4.7	943,167	▲0.9	879,668	▲0.6	P	930,257	P	3.7	▲1.6	1.5	▲4.8	11.2	4.7	6.4	1.6	▲1.6	P	▲3.1	P	▲1.5	P	10.6	P	9.1
	有形固定資産	15,024	▲39.3	13,309	▲16.1	13,902	1.5	30,458	▲20.0	P	16,923	P	12.6	6.0	▲6.1	16.6	4.2	7.7	2.0	1.9	7.7	P	13.0	P	7.0	P	▲9.3	P	▲3.2
	従業者数	86,391	4.3	86,936	5.5	86,996	4.4	86,600	1.5	P	87,418	P	0.8	5.0	0.0	0.0	0.0	3.3	3.4	1.7	6.5	P	0.0	P	▲5.0	P	4.6	P	4.6
フランス	売上高	268,359	▲14.2	252,992	▲12.4	266,576	▲13.4	295,212	1.7	P	299,589	P	10.2	▲5.3	5.2	11.1	19.4	22.8	15.6	0.0	▲18.2	P	▲16.7	P	▲11.4	P	22.3	P	17.1
	有形固定資産	3,468	▲60.9	3,889	▲46.9	5,002	2.4	5,064	▲8.7	P	3,855	P	12.9	3.0	15.2	9.4	9.3	3.3	▲10.3	10.0	20.0	P	25.0	P	22.0	P	▲9.3	P	▲24.5
	従業者数	23,545	1.1	23,995	5.0	23,498	1.4	23,880	3.7	P	23,724	P	▲0.7	▲2.7	▲8.1	▲2.8	0.0	▲2.9	0.0	2.9	0.0	P	3.1	P	5.8	P	▲12.1	P	▲4.0
ドイツ	売上高	477,919	▲17.2	478,310	▲13.7	515,364	▲7.2	518,862	▲0.7	P	514,850	P	3.8	7.9	▲23.0	7.1	4.8	20.0	9.1	4.6	2.3	P	5.8	P	▲2.1	P	▲5.9	P	17.1
	有形固定資産	7,082	▲17.2	6,196	▲23.5	5,892	▲28.9	7,760	▲9.0	P	5,985	P	▲9.1	20.8	▲4.2	18.0	2.5	23.8	26.9	17.5	2.6	P							

提出先経産省大臣
提出期限平成 年 月 日
提出部数1部

調査票の記入及び提出は、オンラインでも可能です。

問い合わせ先
経済産業省大臣官庁
調査統計グループ企業統計室
海外現地法人四半期調査事務局

海外現地法人四半期調査
秘 海外現地法人四半期調査票
平成 年 月 月期
(平成 年 月末日現在)

政府統計

この調査により報告された記入内容は、統計法により秘密が保護されます。

調査票への記入に際しては、基または音のボールペン・サインペン等をご使用ください。

下記に記入する実績金額の通貨コードを記入してください。

下記に記入する金額の該当期間が3ヶ月でない場合は3ヶ月単位で重畳で消して半年単位で記入してください。

見直しは、季節変動を除いた実勢で増加が減少を判断し、該当するものを○で囲んでください。
「現状判断」、「先行き判断」とも、それぞれ直前の四半期と比較した見直しを記入してください。

※必ず記入してください。

通貨コード
(裏面参照)

記入金額
3か月値 半年値

項目	実績金額		見直し		備考
	(年 月 月期)		現状判断 (年 月 月期)	先行き判断 (年 月 月期)	
売上高101			1. 増加 2. 不変 3. 減少	1. 増加 2. 不変 3. 減少	
うち自国内向け102			1. 増加 2. 不変 3. 減少	1. 増加 2. 不変 3. 減少	
うち日本国向け103			1. 増加 2. 不変 3. 減少	1. 増加 2. 不変 3. 減少	
うち日本国以外の第三国向け104			1. 増加 2. 不変 3. 減少	1. 増加 2. 不変 3. 減少	
有形固定資産(土地を除く)の当期取得額201			1. 増加 2. 不変 3. 減少	1. 増加 2. 不変 3. 減少	

当該期間において取得した金額で、減少額(除却等)は含みません。

項目201の先行き判断で「1.増加」を選択した場合のみ、その目的に該当するものを○で囲んでください。(複数回答可)

202 1 生産能力の増強 2 更新及び補修 3 合理化及び効率化 4 その他

項目	実績人数(人)		見直し		備考
	年 月 月末		現状判断 年 月 月末	先行き判断 年 月 月末	
従業員数301			1. 増加 2. 不変 3. 減少	1. 増加 2. 不変 3. 減少	

備考

・新規対象や対象外となる現地法人が生じた場合は、「調査票の記入要領」に従って記入してください。

・通常期と大きく異なる事象が生じた場合(合併・休業等)には、その内容を記入してください。

(記載内容に相違または変更がある場合は、赤字で訂正してください)

現地法人名

所在国名

本社企業名

所 属

担 当

電 話

コード G

◆ご協力ありがとうございました。◆

国 別 通 貨 単 位 表							
最も記入しやすい通貨でご記入いただいて結構ですが、通貨・国・地域により記入単位が異なりますのでご注意ください。 他の通貨への換算が必要な場合は、社内レートによってください。							
国・地域	通貨コード	記入通貨単位	英文通貨	国・地域	通貨コード	記入通貨単位	英文通貨
【北 米】				【欧 州】			
アメリカ合衆国	111	千 ドル	Dollar	ユーロ	199	千 ユーロ	Euro
カナダ	156	千 ドル	Dollar	英国	112	千 ポンド	Pound
【中南米】				スイス	146	千 フラン	Franc
アルゼンチン	213	千 ペソ	Peso	スウェーデン	144	千 クローナ	Krona
エルサルバドル	253	千 コロン	Colon	チェコ	197	千 コルナ	Koruna
グアテマラ	258	千 ケツァル	Quetzal	デンマーク	128	千 クローネ	Krone
コスタリカ	238	百万 コロン	Colon	トルコ	186	千 トルコ・リラ	Lira
コロンビア	233	百万 ペソ	Peso	ノルウェー	142	千 クローネ	Krone
チリ	228	百万 ペソ	Peso	ハンガリー	944	百万 フラリント	Forint
ニカラグア	278	千 コルドバ	Corдобas	ポーランド	952	千 ズロチ	Zloty
パナマ	283	千 バルボア	Balboa	ルーマニア	968	千 レイ	Lei
ブラジル	223	千 レアル	Real	ロシア	951	千 ルーブル	Ruble
ベネズエラ	299	千 ボリバル・フエルテ	Bolivar Fuerte	【大洋州】			
ペルー	293	千 スエボ・ソル	Nuevo Sol	オーストラリア	193	千 ドル	Dollar
メキシコ	273	千 ペソ	NewPeso	ニュージーランド	196	千 ドル	Dollar
【アジア】				バプアニューギニア	853	千 キナ	Kina
日本	100	百万 円	Yen	【アフリカ】			
インド	534	千 ルピー	Ruppee	エジプト	489	千 ポンド	Pound
インドネシア	536	百万 ルピア	Rupiah	コートジボワール	662	百万 CFAフラン	CFAF
シンガポール	576	千 ドル	S Dollar	スワジランド	734	千 エマランゲニ	Emalangeni
スリランカ	524	千 ルピー	Ruppee	ナイジェリア	694	千 ナイラ	Naira
タイ	578	千 バーツ	Baht	南アフリカ共和国	745	千 ランド	Rand
パキスタン	564	千 ルピー	Ruppee	【中 東】			
バングラデシュ	513	千 タカ	Taka	イスラエル	436	千 新シェケル	New Shekel
フィリピン	566	千 ペソ	Peso	イラン	429	百万 リアル	Rial
ベトナム	582	百万 ドン	Dong	サウジアラビア	456	千 リヤル	Riyal
マレーシア	548	千 リンギット	Ringsit				
台湾	585	千 ドル	NT Dollar				
大韓民国	542	百万 ウォン	Won				
中華人民共和国	924	千 元	Yuan				
香港	532	千 ドル	H Dollar				

(注) 該当する通貨が無い場合は、通常、換算に利用している通貨(日本円、米ドル、宗主国通貨など)によってください。

- 22 -



政府統計

資料のお問い合わせ

〒100-8902

東京都千代田区霞が関一丁目3番1号

経済産業省大臣官房

調査統計グループ 企業統計室

電話 : 03-3501-1831

FAX : 03-3580-6320

E-MAIL : qqcebh@meti.go.jp

資料掲載(経済産業省ホームページ)

<http://www.meti.go.jp/statistics/tyo/genntihou/>

※過去数値の時系列表も経済産業省のホームページ(上記アドレス)で公表しています。